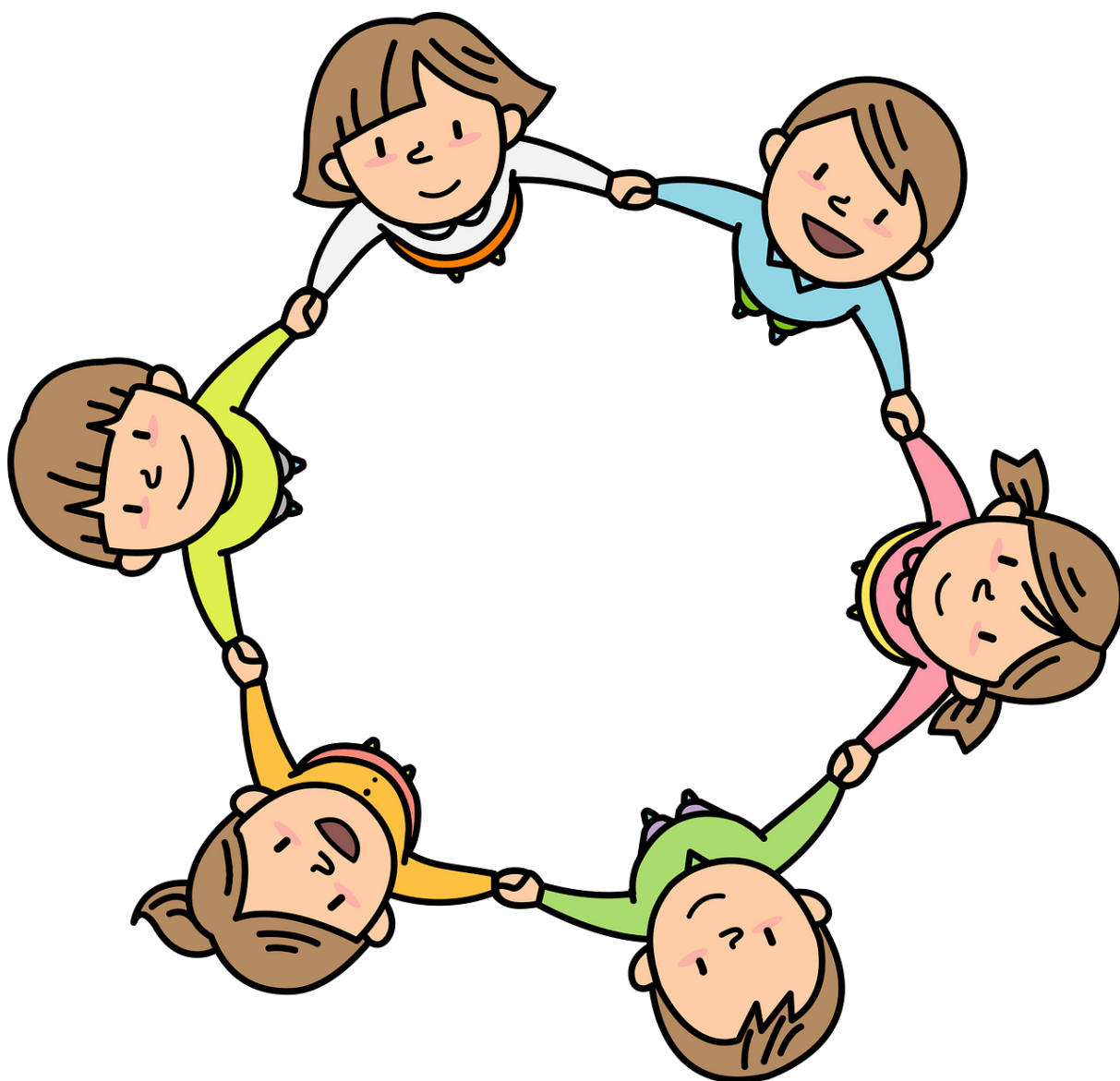


Krizový plán školy

pro školní rok 2025-2026



Obsah

1	ÚVOD	8
2	ZÁKLADNÍ INFORMACE	10
2.1	Ohlašovací povinnost	10
2.2	Výchovná opatření školy	10
2.3	Povinnosti školy	11
2.4	Primární prevence	11
3	KRIZOVÉ OBLASTI	13
3.1	Záškoláctví (MŠMT Příloha č.11)	13
3.1.1	Charakteristika	13
3.1.2	Kategorie záškoláctví	13
3.1.3	Primární prevence záškoláctví	14
3.1.4	Podmínky stanovené školním řádem pro docházku do školy	14
3.1.5	Doporučené rady při zjištění záškoláctví	14
3.1.6	Doporučený postup při řešení záškoláctví	15
3.2	Prevence a postih záškoláctví a omlouvání žáků z vyučování (Metodické doporučení MŠMT k Příloze č.11)	16
3.2.1	Práva a povinnosti žáků a jejich zákonných zástupců	16
3.2.2	Způsob omlouvání nepřítomnosti	16
3.2.3	Preventivní opatření ze strany školy	17
3.2.4	Postup školy v případech záškoláctví	17
3.3	Šikana (MŠMT Příloha č.6)	20
3.3.1	Charakteristika	20
3.3.2	Znaky šikanování	20
3.3.3	Primární prevence šikany	21
3.3.4	Doporučený postup při podezření nebo zjištění šikany ve škole	22
3.3.5	Doporučený postup při řešení šikany ve škole	22
3.4	Kyberšikana (MŠMT Příloha č.7)	24
3.4.1	Charakteristika	24
3.4.2	Primární prevence kyberšikany	24

3.4.3	Doporučený postup při zjištění kyberšikany	24
3.4.4	Doporučený postup při řešení kyberšikany	25
3.5	Agrese ve škole.....	26
3.5.1	Charakteristika	26
3.5.2	Primární prevence agrese	26
3.5.3	Doporučený postup při verbální agresi	26
3.6	Nekázeň	27
3.6.1	Charakteristika	27
3.6.2	Podmínky stanové školním řádem pro kázeň ve škole.....	27
3.6.3	Doporučený postup při zjištění nekázně ve škole	27
3.7	Krádeže (MŠMT Příloha č.12)	28
3.7.1	Charakteristika	28
3.7.2	Prevence proti krádežím na škole.....	28
3.7.3	Doporučený postup při nahlášené krádeži žákem	28
3.7.4	Doporučený postup při přistižení žáka při krádeži.....	28
3.8	Vandalismus (MŠMT Příloha č.10).....	30
3.8.1	Charakteristika	30
3.8.2	Preventivní postup proti vandalismu.....	30
3.8.3	Doporučený postup při zjištění vandalismu	30
3.9	Návykové látky (MŠMT Příloha č.1)	31
3.9.1	Charakteristika	31
3.9.2	Preventivní postup proti návykovým látkám	31
3.9.3	Doporučený postup při zjištění užití omamných a psychotropních látek	31
3.9.4	Doporučený postup při zjištění vlastnictví ilegální drogy u žáka (marihuana, TRIP, jiná podezřelá látka).....	31
3.9.5	Doporučený postup při přistižení žáka při distribuci nelegální drogy.....	32
3.9.6	Doporučený postup při nalezení drogy nebo vybavení k jejich užívání v areálu školy	32
3.10	Alkohol (MŠMT Příloha č.4).....	33
3.10.1	Charakteristika.....	33
3.10.2	Preventivní postup proti konzumaci alkoholu	33

3.10.3	Doporučený postup při zachycení žáka, který konzumuje alkohol v prostorách školy	33
3.10.4	Doporučený postup při zjištění, že se žák do školy dostavil pod vlivem alkoholu	34
3.10.5	Doporučený postup v případě, že byl u žáka zachycen alkohol.....	34
3.10.6	První pomoc při otravě alkoholem nebo drogami	34
3.11	Tabák (MŠMT Příloha č.13).....	36
3.11.1	Charakteristika.....	36
3.11.2	Preventivní postup proti užívání tabákových výrobků.....	36
3.11.3	Doporučený postup při zachycení žáka, který kouří v prostorách školy a školského zařízení	36
3.11.4	Doporučený postup v případě, že byly u žáka zachyceny cigarety	37
3.12	Hazardní hraní (MŠMT Příloha č.21).....	38
3.12.1	Charakteristika.....	38
3.12.2	Primární prevence hazardních her	38
3.12.3	Doporučený postup školy řešení problému v oblasti hazardních her.....	38
3.13	Netolismus (MŠMT Příloha č.15).....	39
3.13.1	Charakteristika.....	39
3.13.2	Prevence netolismu.....	39
3.13.3	Doporučené postupy školy při zjištění netolismu.....	39
3.14	Rizikové chování v dopravě (MŠMT Příloha č.2).....	41
3.14.1	Charakteristika.....	41
3.14.2	Prevence rizikového chování v dopravě.....	41
3.14.3	Doporučený postup školy při řešení rizikového chování v dopravě	41
3.15	Žáci s poruchou autistického spektra (MŠMT Příloha č.22).....	42
3.15.1	Charakteristika.....	42
3.15.2	Pravidla předcházení chování žáků s PAS	42
3.15.3	Primární prevence chování žáků s PAS.....	42
3.15.4	Doporučené postupy při řešení chování žáků s PAS.....	43
3.16	Krizové situace spojené s ohrožením násilím ve školním prostředí (MŠMT Příloha č.14)	44
3.16.1	Charakteristika.....	44

3.16.2	Prevence krizové situace spojené s násilím	44
3.16.3	Zásady, kterými se řídí zaměstnanci školy v případě ozbrojeného útoku	44
3.16.4	Postup školy pro případ ohrožení školy rizikovou situací.....	45
3.16.5	Postup školy při anonymním oznámení o uložení výbušniny v budově školy	45
3.17	Poruchy příjmu potravy (MŠMT Příloha č.3).....	46
3.17.1	Charakteristika.....	46
3.17.2	Příznaky poruch příjmu potravy	46
3.17.3	Doporučené rady při podezření nebo zjištění onemocnění PPP.....	46
3.18	Sebepoškozování (MŠMT Příloha č.16).....	47
3.18.1	Charakteristika.....	47
3.18.2	Primární prevence sebepoškozování	47
3.18.3	Doporučené rady při poranění žáka u sebepoškozování	47
3.18.4	Doporučený postup při podezření na sebepoškozování	47
3.19	Týrané, zneužívané a zanedbávané dítě ve škole (Metodické doporučení MŠMT Příloha č. 5)	49
3.19.1	Charakteristika.....	49
3.19.2	Fyzické znaky špatného zacházení	49
3.19.3	Znaky špatného zacházení projevující se v chování dítěte.....	49
3.19.4	Primární prevence.....	50
3.19.5	V jakých situacích si všimnout projevů ohrožených dětí	50
3.19.6	Komunikace s dítětem v případech ohrožení dítěte.....	50
3.19.7	Doporučený postup při podezření na týrané, zneužívané a zanedbané dítě ...	52
3.20	Fyzické týrání a zneužívání dětí.....	53
3.20.1	Charakteristika.....	53
3.20.2	Příznaky a změny chování při fyzickém týrání	53
3.20.3	Doporučené postupy při řešení fyzického týrání.....	53
3.21	Sexuální zneužívání dětí	54
3.21.1	Charakteristika.....	54
3.21.2	Příznaky sexuálního zneužívání dětí	54
3.21.3	Primární prevence zneužívání dětí	54

3.21.4	Doporučené postupy při zjištění zneužívání dětí.....	55
3.22	Rizikové sexuální chování (MŠMT Příloha č.18)	56
3.22.1	Charakteristika.....	56
3.22.2	Rizikové sexuální chování.....	56
3.22.3	Primární prevence rizikového sexuálního chování.....	56
3.22.4	Doporučené rady při zjištění rizikového sexuálního chování	57
3.22.5	Doporučené postupy při řešení rizikového sexuálního chování.....	57
3.23	Psychická krize/duševní onemocnění žáka (MŠMT Příloha č.23)	58
3.23.1	Charakteristika.....	58
3.23.2	Rozvoj duševního onemocnění žáka	58
3.23.3	Skupiny poruch.....	58
3.23.4	Primární prevence duševního zdraví	60
3.23.5	Primární prevence rizikového chování	60
3.23.6	Varovné příznaky psychické krize	62
3.23.7	Doporučené rady pro „první“ kontakt se žákem.....	62
3.23.8	Doporučený postup při řešení psychické krize žáka.....	63
3.24	Sebevražedné chování (MŠMT Příloha č.24).....	64
3.24.1	Charakteristika.....	64
3.24.2	Projevy sebevražedného chování.....	64
3.24.3	Primární prevence sebevražedného chování.....	64
3.24.4	Varovné signály žáka, který pomýšlí na sebevraždu.....	65
3.24.5	Doporučené rady dle akutnosti sebevražedného jednání.....	66
3.24.6	Doporučený postup při podezření nebo zjištění sebevražedného chování	67
3.24.7	Postupy po dokonané sebevraždě	68
3.25	Extremismus, rasismus, xenofobie, antisemitismus (MŠMT Příloha č.9).....	69
3.25.1	Charakteristika.....	69
3.25.2	Primární prevence extremismu aj. jevů	69
3.25.3	Doporučené postupy při zjištění extremismu aj. jevů	69
4	KRIZOVÉ LINKY	71
5	ZÁVĚR.....	72
5.1	Způsob evaluace krizových plánů	72



Speciální základní škola Heřmanův Městec

Masarykovo nám. 46

538 03 Heřmanův Městec

e-mail: zspmestec@seznam.cz

tel: 739 572 097

6	ZDROJE	73
7	PŘÍLOHY	76

1 ÚVOD

Krizový plán školy je sestaven na základě charakteristik a doporučených postupů při řešení sociálně patologických jevů, které se mohou na základní škole objevit. Cílem krizového plánu je nejen eliminovat či minimalizovat škody v případě, kdy k projevům rizikového chování ve školním prostředí dojde, ale také stanovit závazný postup pro všechny zaměstnance školy v případech podezření či výskytu sociálně patologických jevů mezi žáky. Slouží k přehlednému postupu a řešení některých rizikových situací ve škole. Má být pomocným manuálem pro všechny zaměstnance školy a zároveň má být k dispozici zákonným zástupcům, kteří tak mají možnost seznámit se s vnitřními postupy školy a sledovat je.

Krizový plán závazně stanovuje, jak postupovat v případech podezření či výskytu šikany a návykových látek mezi žáky a zpracovává také další možné patologie. Krizový plán je součástí dokumentace Minimálního preventivního programu a Školního řádu školy. Jeho základem je Metodický pokyn MŠMT. Primární prevence rizikového chování u žáků v působnosti MŠMT se zaměřuje na předcházení rizik, které směřují zejména k rizikovým projevům v chování žáků.

Role školy v těchto situacích je pouze preventivní a poradenská, šetření provádí Policie ČR. V rámci prevence sociálně patologických jevů je třeba věnovat zvýšenou pozornost jakýmkoli změnám v chování či prospěchu, které se u jednotlivce nebo skupiny na škole vyskytnou.

Pokud se to týká jednotlivce, promluvit si s ním v bezpečném a chráněném prostředí a pokusit se zjistit příčinu změny. O zjištěných poznatcích informovat třídního učitele, příp. ředitelku školy (výchovnou poradkyni), kariérní poradkyni a školní metodičku prevence. Pokud se změna týká celého kolektivu, přenechat intervenci ředitelce školy a školní metodičce prevence.

Třídní učitel o zjištěném stavu informuje zákonné zástupce žáků a s ohledem na situaci buď individuálně, nebo prostřednictvím mimořádné rodičovské schůzky, zákonným zástupcům nabídne pomoc při řešení a doporučí poradenské zařízení.

Se zněním krizového plánu jsou pracovníci školy seznámeni na začátku školního roku a je uložen v ředitelně školy a na přístupném místě ve škole, a to ve sborovně. Všichni zaměstnanci školy v případě potřeby postupují podle Krizového plánu.



Školský preventivní tým a poradenské pracoviště:

Ředitelka školy – Mgr. Eva Dvořáková

Výchovná poradkyně – Mgr. Eva Dvořáková

Kariérní poradkyně – Mgr. Hana Dubcová

Školní metodička prevence – Jana Kicsera, DiS.

Speciální pedagogové – Mgr. Eva Dvořáková, Mgr. Marie Malá, Mgr. Hana Dubcová

Třídní učitelé – Mgr. Marie Malá, Bc. Klára Schwabová, Mgr. Tereza Jiráčková

Poradenská a preventivní zařízení:

v resortu školství:

- PPP Pardubice – pracoviště Chrudim, Poděbradova 842, Chrudim, tel.: 469 621 187
- SVP Archa Chrudim, Školní nám. 11, Chrudim, tel.: 469 623 786
- SVP Pyramida Pardubice, Činžovních Domů 146, Rybitví, Pardubice, tel.: 466 680 338, 723 134 604
- SPC Svítání Pardubice, Klášterní 52, Pardubice, tel.: 466 049 917

v resortu zdravotnictví (pediatrii a odborní lékaři):

- MUDr. Gabriela Vavřinová, nám. Míru 290, Heřmanův Městec, tel.: 469 696 602
- MUDr. Julius Slezák, nám. Míru 290, Heřmanův Městec, tel. 469 695 633

v resortu sociální péče (oddělení péče o rodinu a děti, oddělení sociální prevence):

- Městský úřad Chrudim, oddělení sociálně-právní ochrany dětí (OSPOD), Pardubická 53, Chrudim, tel.: 469 657 563
- Magistrát města Pardubice, oddělení sociálně-právní ochrany dětí (OSPOD), U Divadla 828 Pardubice, tel.: 466 859 636
- Amalthea Chrudim, Městský park 274 Chrudim, tel.: 776 752 819
- Šance pro Tebe Chrudim, Štěpánkova 92, Chrudim 1, tel.: 469 623 501
- Protidrogový koordinátor
- Linka bezpečí (nonstop), tel.: 116 111 (pro děti), 606 021 021 (pro rodiče)
- Linka důvěry Dětského krizového centra (nonstop), tel.: 241 484 149, 777 715 215
- Linka pro rodinu a školu (nonstop), tel.: 116 000
- Linka první psychické pomoci, tel.: 116 123
- Linka pomoci obětem kriminality a domácího násilí (nonstop), tel.: 116 006
- Městský úřad Chrudim, Protidrogový koordinátor, Pardubická 67, Chrudim, tel.: 469 657 555

2 ZÁKLADNÍ INFORMACE

2.1 OHLAŠOVACÍ POVINNOST

Škola má ohlašovací povinnost vůči **zákonným zástupcům**:

- informovat o průběhu a výsledcích vzdělávání jejich dítěte
- záškoláctví
- šikaně
- porušování školního řádu a pravidel
- nekázní
- krádeži
- neplní-li žák pokyny pedagogických pracovníků školy
- projednávání kázeňských opatření vůči dítěti

I když je dítě svěřeno do péče jen jednomu zákonnému zástupci (nebo třetí osobě), má druhý zákonný zástupce právo na pravidelný styk s dítětem a právo na péči o dítě, jakož na pravidelnou informaci o dítěti, a to i ze strany školy.

Škola má ohlašovací povinnost vůči **Orgánu sociálně právní ochraně dětí (OSPOD), Policii ČR** – pokud se hodnověrným způsobem dozví, že:

- zákonní zástupci neplní povinnosti plynoucí z rodičovské zodpovědnosti, či zneužívají práva plynoucí z rodičovské zodpovědnosti
- jedná se o protiprávní činy dětí mladších 15 let i mladistvých ve věku 15-18 let
 - záškoláctví
 - šikana, kyberšikana
 - požívání alkoholu, návykových látek
 - spáchání trestného činu
 - ohrožování občanského soužití
 - útěky z domova
 - děti, na kterých byl spáchán trestný čin ohrožující život, zdraví, svobodu, lidskou důstojnost, mravní vývoj
 - děti, které jsou ohrožovány násilím mezi rodiči, zákonnými zástupci

V případě, kdy je podezření, že by se škodlivého jednání vůči dítěti dopouštěli samotní zákonní zástupci, je nezbytné ponechat rozhodnutí o informování zákonných zástupců na OSPOD, případně na orgánu činném v trestním řízení.

2.2 VÝCHOVNÁ OPATŘENÍ ŠKOLY

- domluva třídního učitele, informace zákonným zástupcům
- napomenutí a důtka třídního učitele

- důtka ředitele školy
- snížená známka chování
- doporučení zákonným zástupcům zainteresovaných dětí vyhledat odbornou pomoc, Střediska výchovné péče (SVP), psychologa apod.

Výchovná opatření v mimořádných případech:

- doporučení zákonným zástupcům umístit dítě do pobytového oddělení střediska výchovné péče
- návrh OSPOD k zahájení řízení o nařízení předběžného opatření či ústavní výchovy

2.3 POVINNOSTI ŠKOLY

- vytvořit podmínky pro předcházení výskytu rizikového chování a zajistit bezpečnost a ochranu zdraví žáků před škodlivými účinky rizikového chování v prostorách školy v době školního vyučování, včetně všech školních akcí i mimoškolní činnosti
- odpovídat za žáky během vyučovacího procesu a nést právní odpovědnost
- pomocí školního řádu jasně vymezit zákaz rizikového chování
- působit na žáky v oblasti primární prevence rizikového chování
- poskytovat informace žákům i zákonným zástupcům nutných k zajištění ochrany žáků před rizikovými projevy chování (poskytovat informace o psychickém a fyzickém násilí, návykových látkách atd. formou, která je přiměřená jejich věku)
- pravidelně informovat zákonný zástupce o prospěchu a chování svých dětí; zákonní zástupci mají možnost žádat vysvětlení a objasnění hodnocení nebo postupů řešení po kterémkoliv zainteresovaném vyučujícím; dále mají možnost obrátit se na ředitelku školy a žádat přešetření situace; a také mají možnost požádat školu o pomoc při jakémkoliv podezření na rizikové chování jejich dítěte (škola se bude těmito podněty vždy důkladně zabývat).

2.4 PRIMÁRNÍ PREVENCE

Rizikového chování u žáků v působnosti MŠMT se zaměřuje na předcházení rizik, které směřují zejména k následujícím rizikovým projevům v chování žáků:

- záškoláctví
- šikana
- kyberšikana
- agrese ve škole
- nekázeň
- krádeže
- vandalismus
- požívání návykových látek
- požívání alkoholu
- kouření



Speciální základní škola Heřmanův Městec

Masarykovo nám. 46

538 03 Heřmanův Městec

e-mail: zspmestec@seznam.cz

tel: 739 572 097

- extremismus, rasismus, xenofobie, antisemitismus
- rizikové sexuální chování
- poruchy příjmu potravy
- sebepoškození
- fyzické týrání a zneužívání dětí
- sexuální zneužívání dětí
- žáci s poruchou autistického spektra
- duševní onemocnění
- sebevražedné chování
- hazardní hraní
- netolismus
- rizikové chování v dopravě
- negativní působení sekt

3 KRIZOVÉ OBLASTI

3.1 ZÁŠKOLÁCTVÍ (MŠMT PŘÍLOHA Č.11)

3.1.1 CHARAKTERISTIKA

Za záškoláctví („chození za školu“) je považována neomluvená absence žáka. Jedná se o přestupek, kterým žák úmyslně zanedbává školní docházku. Je chápáno jako porušení školního řádu, současně jde o porušení školského zákona, který vymezuje povinnou školní docházku. Záškoláctví je nejvýraznější formou odporu dítěte ke škole. Nezřídká je spojeno s dalšími typy rizikového chování, které obvykle negativně ovlivňují osobnostní vývoj jedince.

Často bývá nepřiměřenou formou řešení konfliktních situací v rodině, ve škole či ve výchovných institucích, přičemž k němu mají sklon zejména děti, které se subjektivně cítí neúspěšné, nezařazené ve skupině nebo prožívají úzkost a strach v prostředí, ve kterém se pohybují.

3.1.2 KATEGORIE ZÁŠKOLÁCTVÍ

Pravé záškoláctví – žák se ve škole neukazuje, ale zákonní zástupci si myslí, že do školy chodí.

Záškoláctví s vědomím zákonných zástupců (jinak také tzv. skryté záškoláctví) – na této formě se podílí několik typů zákonných zástupců, jejichž hlavními charakteristikami je buď odmítavý postoj ke škole nebo přílišná slabost ve vztahu k dítěti či závislosti na pomoci a podpoře dítěte v domácnosti.

Záškoláctví s klamáním zákonných zástupců - existují děti, které dokážou přesvědčit zákonné zástupce o svých zdravotních obtížích, pro které nemohou jít do školy, a zákonní zástupci jim absenci omlouvají pro tyto zdravotní důvody. Tento typ záškoláctví je však obtížně rozlišitelný od záškoláctví s vědomím zákonných zástupců.

Útěky ze školy – někdy se tomuto typu říká interní záškoláctví, kdy žáci do školy přijdou, nechají si zapsat přítomnost a během vyučování na několik hodin odejdou, přičemž zůstávají v budově školy nebo ji na krátkou dobu opustí.

Odmítání školy – některým typům žáků činí představa školní docházky psychické obtíže, např. v důsledku problémů ve škole souvisejících s obtížností učiva, při strachu ze šikany nebo výskytu školní fobie nebo deprese.

Pozdním příchodem se rozumí taková neomluvená nepřítomnost žáka, a to i opakovaná, která je na základě analýzy jejích příčin způsobena zpravidla nedbalostí žáka nebo zákonných zástupců, která trvá zpravidla po určitou část vyučování či hodiny (nebo i jen po část vyučovací hodiny), a to obvykle na jeho počátku. Nepřítomnost ve vyučování v tomto případě není cílem žáka ani zákonných zástupců.

Pozdní příchody nastávají v situacích, kdy žák má zájem do školy docházet, ale z nějakého důvodu se mu nedaří být přítomen po celou dobu vyučování. Příčinou pozdních příchodů může být špatná dopravní dostupnost školy či výluka dopravního spoje, problémy s vypravením se z domova, případně komplikace pramenící nepříznivé sociální situace (§ 3 písm. b) zákona č. 108/2006 Sb., o sociálních službách).

3.1.3 PRIMÁRNÍ PREVENCE ZÁŠKOLÁCTVÍ

- posilovat u žáků kladný vztah ke škole, vzdělání, svým spolužákům a učitelům
- nabízet pozitivní vzory chování a posilovat zdravé klima školy
- nabízet mimoškolní zájmové činnosti
- žáky a zákonné zástupce žáků seznámit se školním řádem

3.1.4 PODMÍNKY STANOVENÉ ŠKOLNÍM ŘÁDEM PRO DOCHÁZKU DO ŠKOLY

Nepřítomnost žáka ve škole zásadně omlouvají zákonní zástupci ze zdravotních a jiných vážných důvodů. Toto je nutno učinit do 3 dnů od začátku nepřítomnosti žáka (školský zákon § 50, odst. 1). Ihned po návratu do školy předkládá žák písemnou omluvu v žákovské knížce nebo v notýsku třídnímu učiteli nejpozději do 3 dnů. Omluvu podepisuje jeden ze zákonných zástupců žáka.

Škola může uvolnit žáka z vyučování na určitou dobu na žádost zákonných zástupců předem. Z jedné vyučovací hodiny uvolňuje příslušný vyučující, na jeden až tři dny třídní učitel, na více dnů ředitelka školy. Při uvolnění delším tří dnů podávají zákonní zástupci písemnou žádost. I tato nepřítomnost musí být však omluvena v omluvném listě v žákovské knížce a omluvenka předložena třídnímu učiteli ihned při návratu do školy. Ředitelka školy může ze zdravotních nebo jiných závažných důvodů uvolnit žáka na žádost jeho zákonného zástupce zcela nebo zčásti z vyučování některého předmětu, zároveň určí náhradní způsob vzdělávání žáka v době vyučování tohoto předmětu. V předmětu tělesná výchova ředitelka školy uvolní žáka z vyučování na písemné doporučení registrujícího praktického lékaře pro děti a dorost nebo odborného lékaře.

3.1.5 DOPORUČENÉ RADY PŘI ZJIŠTĚNÍ ZÁŠKOLÁCTVÍ

- třídní učitel musí zjistit příčiny, proč se žák k záškoláctví uchyluje, informovat vedení školy a spojit se se zákonnými zástupci, případně psychologem
- vedení školy musí zajistit spolupráci zákonných zástupců, učitele a poradenských pracovníků školy
- je třeba brát v úvahu rozdíly mezi záškoláky a dětmi odmítajícími školu
- získat zákonné zástupce ke spolupráci, nikoli k boji mezi školou a žákem
- je-li záškoláctví důsledkem neúnosné školní situace, pomoci navodit změnu a naplánovat dlouhodobá opatření, aby se situace neopakovala
- spolupracovat s PPP, SPC, OSPOD, SVP, Policií ČR

- učit se v třídním kolektivu vyčíst, jaké postavení má problémový žák. Bojí-li se učitelům nebo zákonným zástupcům svěřit, zprostředkovat mu péči psychologa.
- pomoci dítěti při návratu do třídy, doprovodit ho při návratu do kolektivu a k vyřešenému případu se již nevracet a neprojevat nedůvěru
- třídní učitel se musí domluvit se zákonnými zástupci na pravidelné komunikaci, aby bylo případně další záškoláctví včas odhaleno

3.1.6 DOPORUČENÝ POSTUP PŘI ŘEŠENÍ ZÁŠKOLÁCTVÍ

- neomluvené či zvýšené absence informuje třídní učitel výchovnou poradkyni a školního metodičku prevence
- neomluvenou absenci do součtu 10 hodin řeší třídní učitel se zákonným zástupcem žáka formou pohovoru. Třídní učitel projedná důvod nepřítomnosti žáka a způsob omlouvání jeho nepřítomnosti a upozorní na povinnosti stanovené zákonem.
- třídní učitel seznámí zákonného zástupce žáka s možnými důsledky v případě nárůstu neomluvené absence. Z jednání provede zápis, jehož součástí bude způsob nápravy dohodnutý se zákonným zástupcem žáka. Obě strany zápis podepíší.
- při počtu neomluvených hodin nad 10 je svolána výchovná komise, které se účastní ředitelka školy, zákonný zástupce žáka, třídní učitel a školní metodička prevence. Pozvání zákonných zástupců žáka na jednání se provádí doporučeným dopisem. O průběhu jednání se provede zápis, který zúčastněné osoby podepíší.
- v případě, že neomluvená absence žáka přesáhne 25 hodin, ředitelka školy bezodkladně pošle oznámení o pokračujícím záškoláctví s náležitou dokumentací OSPOD, podá podnět k přestupkové komisi MěÚ Chrudim, popř. podá trestní oznámení na policii ČR – zanedbání rodičovských povinností.

Pokud žák poruší povinnosti stanovené školním řádem, lze mu podle závažnosti tohoto provinění uložit napomenutí nebo důtku (viz Výchovná opatření školy).

3.2 PREVENCE A POSTIH ZÁŠKOLÁCTVÍ A OMLouvÁNÍ ŽÁKŮ Z VYUČOVÁNÍ (METODICKÉ DOPORUČENÍ MŠMT K PŘÍLOZE Č.11)

3.2.1 PRÁVA A POVINNOSTI ŽÁKŮ A JEJICH ZÁKONNÝCH ZÁSTUPCŮ

Žáci základních škol jsou povinni:

- řádně docházet do školy a řádně se vzdělávat
- dodržovat školní řád, předpisy a pokyny k bezpečnosti a ochraně zdraví, s nimiž byli seznámeni
- plnit pokyny pedagogických pracovníků

Zákonní zástupci nezletilých žáků jsou mimo jiné povinni:

- zajistit, aby žák docházel řádně do školy
- osobně se zúčastnit projednání závažných otázek týkajících se vzdělávání dítěte na vyzvání ředitelky školy
- dokládat důvody nepřítomnosti žáka ve vyučování v souladu se školním řádem
- informovat školu o skutečnostech, které by mohly mít vliv na průběh vzdělávání, jakož i o jejich změnách

Docházka jednotlivých žáků je školou sledována a evidována prostřednictvím učitelů, kteří o nedostatech informují třídního učitele. V případě, že třídní učitel zjistí u některého ze žáků potenciální problém, činí kroky k preventivním opatřením a zabývá se důvody absence žáka - učiní rozbor, proč přestal chodit do školy, proč selhává, případně proč se zhoršil jeho prospěch. Časté absence mohou souviset s jevy jako např. šikana, užívání drog, ale mohou být i důsledkem zhoršené situace v rodině.

Školní docházku eviduje třídní učitel a v případě podezření na záškoláctví se nejprve obrací na zákonného zástupce nezletilého žáka. Právní předpisy v současnosti nestanoví určitý postup při konkrétních počtech neomluvených hodin, posouzení závažnosti situace je věcí intervenčního týmu. Rozsah neomluvené absence se hodnotí vždy za každé čtvrtletí školního roku.

3.2.2 ZPŮSOB OMLouvÁNÍ NEPŘÍTOMNOSTI

- nepřítomnost nezletilého žáka ve škole omlouvá jeho zákonný zástupce
- důvody žakovy nepřítomnosti ve škole je zákonný zástupce povinen doložit nejpozději do tří kalendářních dnů od počátku nepřítomnosti žáka (§ 50 odst. 1 a § 67 odst. 1 školského zákona) - způsob dokládání stanoví školní řád (lhůta tří kalendářních dnů začíná plynout dnem, který následuje po prvním dni nepřítomnosti žáka ve škole)
- v případě podezření (především v časté nepřítomnosti žáka nasvědčující zanedbávání povinné školní docházky) bude škola vyžadovat potvrzení od lékaře

3.2.3 PREVENTIVNÍ OPATŘENÍ ZE STRANY ŠKOLY

- za koordinaci prevence odpovídá ředitelka školy
- možná je i spolupráce se školským poradenským zařízením (PPP, SPC)
- předcházet rizikovému chování (zajistit žákům přátelské a stimulující prostředí pro výchovu a vzdělávání a jasně stanovit pravidla, jejichž dodržování bude po žácích vyžadováno)
- kontakt učitele s žáky je třeba budovat na základě respektujícího přístupu, pochopení, motivace a společném hledání řešení
- na třídních schůzkách třídního učitele se zákonnými zástupci informovat o organizaci školního roku a konkrétním průběhu vzdělávání v dané třídě včetně třídních a školních pravidel a dále je upozornit na práva a povinnosti související se školní docházkou žáka

3.2.4 POSTUP ŠKOLY V PŘÍPÁDECH ZÁŠKOLÁCTVÍ

V případě neomluvené nepřítomnosti se musí:

- řešit příčiny záškoláctví
- zavést přiměřená opatření, která následují už po prvním případě neomluvené absence (i když se jedná o jedinou vyučovací hodinu)
- pokusit se zjistit skutečnosti vedoucí k záškoláctví a pokusit se problém vyřešit
- při neomluvené absenci do 10 hodin u žáka za dané čtvrtletí školního roku škola kontaktuje zákonného zástupce
- pokud má žák víc než 10 neomluvených hodin za dané období školního roku, svolá ředitelka školy školní výchovnou komisi
- podle závažnosti absence žáka se výchovné komise účastní: ředitelka školy, zákonný zástupce, třídní učitel, školní metodik prevence. O průběhu a závěrech jednání se provede zápis, který zúčastnění podepíší. Neúčast nebo odmítnutí podpisu zákonnými zástupci se v zápise zaznamenávají. Každý účastník jednání obdrží kopii zápisu.
- pokud neomluvená nepřítomnost žáka přesáhne 25 hodin v daném čtvrtletí školního roku, zašle škola spolu s oznámením související dokumentaci (např. kopii písemného pozvání zákonných zástupců žáka k návštěvě školy, kopii zápisu z pohovoru, písemné vyjádření výchovného poradce, kopii písemného pozvání zákonných zástupců žáka na výchovnou komisi, kopii zápisu o jednání výchovné komise, záznamy o jednání v rámci individuálního výchovného plánu apod.)
- na OSPOD škola hlásí jen závažnější případy, jinak situaci vyhodnocuje přestupkový orgán, který sám se případně obrátí na OSPOD
- na Policii ČR nebo státní zastupitelství se škola obrací pouze v nejzávažnějších případech
- zvýšená omluvená absence zameškaných vyučovacích hodin (ačkoli řádně omluvených) může být projevem skrytého záškoláctví. Tato omluvená absence se

eviduje ke konci každého čtvrtletí školního roku. V případě, že třídní učitel zpozoruje podezřelý nárůst omluvené absence (přes 50 % vyučovacích hodin) za čtvrtletí školního roku - bude se podrobněji zabývat věrohodností důvodů nepřítomnosti. Pokud je důvod nepřítomnosti žáka nevěrohodný, obrátí se třídní učitel nebo ředitelka školy na zákonného zástupce nezletilého žáka a požádá jej o vysvětlení, případně sdělit, že příště bude vyžadovat potvrzení od lékaře.

3.2.4.1 KONSTRUKTIVNÍ OPATŘENÍ

- při každé absenci třídní učitel vyčká, zda zákonný zástupce žáka omluví a doloží důvody jeho nepřítomnosti ve vyučování do 3 kalendářních dnů od počátku nepřítomnosti
- pokud tak zákonný zástupce žáka neučiní, třídní učitel jej prokazatelně upomíná v souladu se školním řádem
- není-li důvod nepřítomnosti doložen ani po upomínce, třídní učitel o tom učiní záznam (obsahující datum nepřítomnosti, datum nástupu žáka do školy, datum a text upomínky). Třídní učitel poté kontaktuje zákonného zástupce a informuje jej o absenci žáka.

Pokud se zákonného zástupce podaří kontaktovat, mohou nastat tyto možnosti:

- o zákonný zástupce o nepřítomnosti žáka ve škole ví a šlo pouze o opomenutí z jeho strany (nepřítomnost je omluvena dodatečně a třídní učitel domluví se zákonným zástupcem taková opatření, aby se situace neopakovala)
- o zákonný zástupce o nepřítomnosti žáka ve škole neví. Učitel probere situaci se zákonným zástupcem dítěte, dotáže se na možný důvod nepřítomnosti, motivuje jej k rozhovoru s dítětem a řešení situace domluvou, případně upozorní na výchovná opatření, stanovená školním řádem. V tomto případě absence obvykle není omluvena.
- o zákonný zástupce o nepřítomnosti žáka ve škole ví, ale nepovažuje důvody za dostatečné k omluvení, tj. žáka omluvit nechce. Třídní učitel zjistí možný motiv, který dítě k tomuto jednání vedl a navrhne další postup ve věci (domluva, zajištění poradenství, doučování, služby) a výsledek zaznamená do formuláře (Příloha č. 1), absence není omluven a o situaci informuje ředitelku školy a školní metodičku prevence.

3.2.4.2 SCHŮZKA ZÁKONNÝCH ZÁSTUPCŮ ŽÁKA S TŘÍDNÍM UČITELEM

- na osobní schůzce je se zákonnými zástupci probrána situace žáka, situace rodiny, třídní učitel zjišťuje možné příčiny záškoláctví a domlouvá s rodiči postup k nastolení žádoucího stavu
- o schůzce je vyhotoven zápis (Příloha č. 2) a to s podpisem všech zúčastněných
- jestliže se ani poté stále nedaří situaci zlepšit, nastupuje sepsání a podepsání Individuálního výchovného programu (Příloha č. 7)

Schůzky, na které má být dohodnut Individuální výchovný program, se účastní:

- třídní učitel
- žák
- zákonný zástupce, pokud se jedná o nezletilého žáka
- školní metodička prevence
- kariéerní poradkyně
- ředitelka školy
- a dále, je-li to možné a žádoucí (pracovník Probační a mediační služby ČR, byl-li nad žákem stanoven dohled, pracovník OSPOD)
- po sestavení Individuálního výchovného programu a jeho schválení zúčastněnými stranami dojde k realizaci přijatých opatření, průběžnému sledování situace, a reflexi změn, pozitivních i negativních

3.2.4.3 SANKČNÍ OPATŘENÍ

- sankcionovat lze pouze zaviněné porušení povinnosti, nelze trestat žáka za pochybení jiné osoby (např. zákonného zástupce, který neplní své rodičovské povinnosti, který brání žákovi ve školní docházce, čistě na základě např. dosažení určitého počtu neomluvených hodin)
- pokud žák porušuje své povinnosti, může mu být uloženo některé z výchovných opatření (napomenutí třídního učitele, důtka třídního učitele, důtka ředitelky školy)
- kázeňské opatření může třídní učitel nebo ředitelka školy uložit žákovi za porušení povinností plynoucích ze školního řádu, a to v souladu s pravidly pro ukládání těchto opatření, která školní řád stanoví
- třídní učitel oznamuje uložení důtky třídního učitele ředitelce školy
- důtku ředitelky školy lze žákovi uložit pouze po projednání v pedagogické radě
- uložení napomenutí nebo důtky a jeho důvody se neprodleně oznámí žákovi a jeho zákonnému zástupci a zaznamenává se do dokumentace školy (do katalogových listů)

3.3 ŠIKANA (MŠMT PŘÍLOHA Č.6)

3.3.1 CHARAKTERISTIKA

Šikana je úmyslné a opakované ubližování slabšímu (neschopnému obrany) jedincem nebo skupinou, jak fyzické, tak i psychické, ponižování lidské důstojnosti. Jde spíš o postoj než o čin.

Šikanování je jakékoliv chování, jehož záměrem je ublížit, ohrožit nebo zastrašovat žáka, případně skupinu žáků či jiné osoby. Spočívá v cílených a opakovaných fyzických a psychických útocích jedincem nebo skupinou vůči jedinci či skupině žáků, kteří se neumí nebo z nejrůznějších důvodů nemohou bránit. Zahrnuje jak fyzické útoky v podobě bití, vydírání, loupeží, poškozování věcí, tak i útoky slovní v podobě nadávek, pomluv, vyhrožování či ponižování. Může mít i formu sexuálního obtěžování až zneužívání. Nově se může realizovat i prostřednictvím elektronické komunikace a sociálních sítí, jedná se o tzv. kyberšikanu. Šikana se projevuje i v nepřímé podobě jako demonstrativní přehlížení a ignorování žáka či žáků skupinou spolužáků.

3.3.2 ZNAKY ŠIKANOVÁNÍ

Šikanování je nutno chápat jako poruchu vztahů. A to nejen mezi agresorem a obětí. Šikana se nikdy neděje ve „vzduchoprázdnu“. Šikana vzniká tam, kde existují ve skupině, ve třídě, nezdravé vztahy, kde je silná diferenciací na silné a slabé. Problém šikany tedy nelze léčit jako problém vztahu mezi agresorem a obětí, aniž bychom léčili celou skupinu.

Nepřímé (varovné) znaky šikanování - doporučení učitelům

- žák je o přestávkách často osamocený, ostatní o něj nejeví zájem, nemá kamarády
- při týmových sportech bývá jedinec volen do mužstva mezi posledními
- o přestávkách vyhledává blízkost učitelů
- má-li žák promluvit před třídou, je nejistý, ustrašený
- působí smutně, nešťastně, stísněně, mívá blízko k pláči
- stává se uzavřeným
- jeho školní prospěch se někdy náhle a nevysvětlitelně zhoršuje
- jeho věci jsou poškozené nebo znečištěné, případně rozházené
- zašpiněný nebo poškozený oděv
- stále postrádá nějaké své věci
- odmítá vysvětlit poškození a ztráty věcí nebo používá nepravděpodobné výmluvy
- mění svoji pravidelnou cestu do školy a ze školy
- začíná vyhledávat důvody pro absenci ve škole
- odřeniny, modřiny, škrábance nebo řezné rány, které nedovede uspokojivě vysvětlit

Doporučení rodičům

- za dítětem nepřicházejí domů spolužáci nebo jiní kamarádi
- dítě nemá kamaráda, s nímž by trávil volný čas, s nímž by si telefonovalo apod.
- dítě není zváno na návštěvu k jiným dětem
- nechce jít ráno do školy, dítě odkládá odchod z domova, možno pozorovat strach,
- ztráta chuti k jídlu
- dítě nechodí do školy a ze školy nejkratší cestou, popř. střídá různé cesty, prosí o dovoz či odvoz autem nebo se vyhýbá docházce do školy
- dítě chodí domů ze školy hladové
- usíná s pláčem, má neklidný spánek, křičí ze snu, např. „Nechte mě!“
- dítě ztrácí zájem o učení a schopnost soustředit se na ně
- dítě bývá doma smutné či apatické nebo se objevují výkyvy nálad, zmínky o možné sebevraždě, odmítá svěřit se s tím, co ho trápí
- dítě žádá o peníze, přičemž udává nevěrohodné důvody, případně doma krade peníze
- dítě nápadně často hlásí ztrátu osobních věcí
- dítě je neobvykle, nečekaně agresivní k sourozencům nebo jiným dětem, možná projevuje i zlobu vůči rodičům
- dítě si stěžuje na neurčitě bolesti břicha nebo hlavy, možná ráno zvrací, snaží se zůstat doma. Své zdravotní obtíže může přehánět, případně i simulovat
- dítě se zdržuje doma víc, než mělo ve zvyku

Přímé znaky šikanování

- posměšné poznámky na adresu žáka, pokořující přezdívka, nadávky, ponižování, hrubé žerty na jeho účet
- rozhodujícím kritériem je, do jaké míry je daný žák konkrétní přezdívkou nebo „legrací“ zranitelný
- kritika žáka, výtky na jeho adresu, pronášené nepřátelským až nenávistným, nebo pohrdavým tónem
- nátlak na žáka, aby dával věcné nebo peněžní dary šikanujícímu nebo za něj platil
- příkazy, které žák dostává od jiných spolužáků, zejména pronášené panovačným tónem, a skutečnost, že se jim podřizuje
- nátlak na žáka k vykonávání nemorálních až trestných činů či spoluúčasti na nich
- honění, strkání, šťouchání, rány, kopání, které třeba nejsou zvlášť silné, ale je nápadné, že je oběť neoplácí
- rvačky, v nichž jeden z účastníků je zřetelně slabší a snaží se uniknout

3.3.3 PRIMÁRNÍ PREVENCE ŠIKANY

- vést systematicky a důsledně žáky k osvojování zásad mezilidských vztahů, učit je respektovat identitu a individualitu jedince

- pomáhat rozvíjet pozitivní mezilidské vztahy a úctu k životu druhého člověka
- podílet se na prevenci šikanování ve třídách, monitorovat sociální klima ve třídě, neprodleně reagovat na nevhodné chování mezi dětmi
- spolupracovat s dalšími organizacemi, organizovat preventivní akce proti šikanování a rasové nesnášenlivosti

3.3.4 DOPORUČENÝ POSTUP PŘI PODEZŘENÍ NEBO ZJIŠTĚNÍ ŠIKANY VE ŠKOLE

- oznámit své podezření třídnímu učiteli, vedení školy a konzultovat s nimi další postup
- svolat intervenční tým složený z ředitelky školy (výchovné poradkyně), třídního učitele, školní metodičky prevence
- zabezpečit okamžitou ochranu oběti s dohledem dospělé osoby
- ředitelka školy musí kontaktovat zákonné zástupce a konzultovat s nimi výskyt nepřímých znaků šikany (dbát na taktní přístup a zachování důvěrnosti informací)
- oddělit agresory od kolektivu, aby nemohli ovlivnit svědky, zabezpečit dohled dospělé osoby
- intervenční tým musí podrobně zaznamenat jednotlivé výpovědi v pořadí: oběť, svědci, agresori
- vyslechnout více nezaujatých svědků mezi čtyřma očima a věnovat pozornost všem detailům jako např. nesrovnalostem v časech, místech apod.
- vyslechnout agresory mezi čtyřma očima, znemožnit domluvu výpovědí, vytipovat nejslabší článek, dovést k přiznání či vzájemnému obviňování
- výpovědi zaznamenávat dostatečně přesně a je třeba zjistit:
 - kdo je oběť
 - kdo je agresor
 - kdy a kde k šikaně dochází
 - jakou formou
 - jak dlouho a jak často trvá
 - proč X ubližoval
 - jaký trest (opatření) se navrhuje
 - proč
 - jak lze násilí v budoucnu zabránit

3.3.5 DOPORUČENÝ POSTUP PŘI ŘEŠENÍ ŠIKANY VE ŠKOLE

- intervenční tým musí posoudit na základě shromážděných informací (možná spolupráce s oblastním metodikem prevence nebo s psychologem SVP Archa Chrudim), zda se jedná o šikanu a jaký je stupeň závažnosti
- intervenční tým pak musí navrhnout další postup vůči obětem, agresorům i třídě jako celku a jejich potrestání
- ředitelka školy musí pozvat individuálně k jednání zákonné zástupce agresorů, seznámit je se situací, sdělit jim navrhovaná opatření a požádat je o spolupráci

- pokud zákonní zástupci odmítají, tým školního poradenského pracoviště musí zvážit oznámení Policii ČR, OSPOD (závisí na věku agresorů, na intenzitě a závažnosti šikany)
- třídní učitel musí prodiskutovat, vysvětlit nebezpečnost a důsledky šikany se třídou, oznámit potrestání viníků. V případě, že je třída na straně útočníka, vysvětlit jim, že konflikty a problémy se nemohou řešit jakýmkoliv násilím (může se využít intervenčního programu ve spolupráci se SVP Archa Chrudim).
- pokud se situace dá vyřešit pouze odchodem některých žáků, měl by odejít agresor, a nikoli oběť

Při výbuchu brutálního skupinového násilí, tzv. školního lynčování se postupuje jako při doporučeném postupu při zjištění a řešení šikany ve škole.

3.4 KYBERŠIKANA (MŠMT PŘÍLOHA Č.7)

3.4.1 CHARAKTERISTIKA

Kyberšikanou rozumíme agresi namířenou proti jednotlivci nebo skupině s využitím informačních a komunikačních technologií. Dochází k ní opakovaně, dlouhodobě a je vnímána jako ubližující. Nelze zaměňovat s on-line ubližováním, kde se jedná o jednorázové útoky s dočasným dopadem.

Kyberšikanu definujeme jako zneužití ICT, zejména pak mobilních telefonů a internetu, k takovým činnostem, které mají někoho záměrně ohrozit, ublížit mu. Zejména se jedná o útoky pomocí e-mailů, sms zpráv, vyvěšování urážlivých a nepravdivých materiálů na internetové stránky, sociální sítě, dehonestování (ponižování, nadávání, urážení). Podobně jako u šikany tváří v tvář se jedná o úmyslné chování, kdy je oběť napadána útočníkem nebo útočnický. Povaha a provedení útoků pak určuje její závažnost.

3.4.2 PRIMÁRNÍ PREVENCE KYBERŠIKANY

- zanést do školního řádu pravidla používání ICT, intranetu a mobilních telefonů (během vyučování, přestávkách, v areálu školy)
- být vzorem vhodného užívání moderních technologií
- pracovat na povědomí žáků o rizikovém chování na internetu
- definovat kompetence v rámci školy a na akcích konaných školou
- začlenit témata spojená s rizikovým chováním na internetu do výuky
- vzdělávat pedagogy
- podporovat pozitivní využívání technologií
- posilovat empatii mezi žáky a pracovat na klimatu třídy, školy
- vést k úctě k druhým lidem
- dávat žákům pozitivní zpětnou vazbu
- vytvářet dobré vztahy mezi žáky
- důsledně zakročovat vůči seznatelným individuálním projevům agrese

3.4.3 DOPORUČENÝ POSTUP PŘI ZJIŠTĚNÍ KYBERŠIKANY

Svolat intervenční tým složený z ředitelky školy (výchovné poradkyně), třídního učitele, školní metodičky prevence a ten musí:

- důsledně vyšetřit všechny incidenty a podezření, uschovat veškeré důkazy
- zklidnit oběť a nabídnout jí podporu
- doporučit oběti, aby okamžitě ukončila komunikaci s útočníkem
- zajistit a archivovat všechny důkazy kyberšikany
- požádat útočníka, aby se svého jednání zdržel, upozornit ho na protiprávní jednání
- znesnadnit útočníkovi jeho chování a zamezit přístup (změna e-mailové adresy, telefonního čísla, vymazání profilu apod.)

- informovat zákonné zástupce agresora o tom, že chování jejich dítěte je bráno vážně a na škole nebude tolerováno
- informovat a poučit zákonné zástupce oběti
- podrobně zaznamenat jednotlivé výpovědi

3.4.4 DOPORUČENÝ POSTUP PŘI ŘEŠENÍ KYBERŠIKANY

Svolat intervenční tým složený z ředitelky školy (výchovné poradkyně), třídního učitele, školní metodičky prevence a ten musí:

- zajistit bezpečí a podporu žáka
- vyšetřit situaci na základě výpovědí a důkazů
- posoudit na základě shromážděných informací stupeň závažnosti a navrhnout další postup vůči oběti, agresorovi
- vyvodit důsledky a stanovit opatření
- závažné případy oznámit OSPOD (pokud je útočník odhalen), případně oznámit (škola či zákonní zástupci) na Policii ČR nebo podat trestní oznámení na neznámého pachatele

3.5 AGRESE VE ŠKOLE

3.5.1 CHARAKTERISTIKA

Verbální agrese jsou velmi častým jevem. Je především nutné jednoznačně a jasně deklarovat nesouhlas a takové chování odmítnout. Děti budou mluvit tak hrubě, jak jim to okolí dovolí a je nutné, aby si byly vědomy toho, že se jedná o nepřijatelné chování a měly tedy potřebu vulgární mluvu na veřejnosti skrývat. Řeč je natolik spjata s myšlením, že velkorysá společenská tolerance užívání nejhrubších výrazů s sebou nutně nese i hrubé chování.

3.5.2 PRIMÁRNÍ PREVENCE AGRESE

- podporovat toleranci, vědomí sounáležitosti a spolupráce mezi jednotlivci
- posilovat dobré vztahy ve třídách i ve škole
- podporovat zdravé klima ve třídách, ve škole celkově
- dávat vlastní kladný příklad
- vštěpovat zásady slušného chování a slovního projevu

3.5.3 DOPORUČENÝ POSTUP PŘI VERBÁLNÍ AGRESI

- třídní učitel musí stanovit ve třídě obecná pravidla soužití jako vyjádření morálních hodnot a tato pravidla tvořit společně se žáky a jasně v nich deklarovat požadavek slušného mluvení a chování
- mladší děti musí zaměstnanci školy trpělivě opravovat a dávat jasně najevo, že veřejné užívání hrubých výrazů není ve škole přípustné a společensky je to nevhodné
- pokud žákovo chování a jednání ohrožuje bezpečnost a zdraví jeho, ostatních žáků, vyučujících, zaměstnanců školy, je povinnost ředitelky školy uvědomit zákonného zástupce případně doporučit odbornou péči (dle konkrétních okolností je třeba přivolat i OSPOD či orgán Policie ČR apod.)

3.6 NEKÁZEŇ

3.6.1 CHARAKTERISTIKA

Nekázeň je opakem neboli protikladem kázně. Je ovšem nutné si uvědomit, co je vlastně kázeň a mít tento fakt přesně stanoven. Míra a úroveň nekázně je různorodá a je potřeba k ní přistupovat s ohledem na žáka, okolnosti, situace, závažnost, opakovanost. Zpravidla stačí postihy v rámci školy dle školního řádu.

Nekázeň je tedy porušení kázně, což v realitě znamená nedodržení určitého pravidla či normy. Jejich nedodržení se zpravidla odehrává s určitými odchylkami od sociálního jednání. Toto sociální jednání pak nazýváme kázeňský přestupek. Kázeňský přestupek je tak porušení určitých norem, pravidel či očekávaných sociálních rolí jedince.

3.6.2 PODMÍNKY STANOVÉ ŠKOLNÍM ŘÁDEM PRO KÁZEŇ VE ŠKOLE

Žák je povinen:

- docházet do školy a vzdělávat se
- dodržovat školní řád, předpisy a pokyny školy k ochraně zdraví a bezpečnosti, s nimiž byl seznámen
- plnit pokyny pedagogických pracovníků školy v souladu s právními předpisy a školním nebo vnitřním řádem
- chovat se v souladu s obecnými pravidly společenského chování k dospělým i jiným žákům

3.6.3 DOPORUČENÝ POSTUP PŘI ZJIŠTĚNÍ NEKÁZNĚ VE ŠKOLE

Svolat intervenční tým složený z ředitelky školy (výchovné poradkyně), třídního učitele, školní metodičky prevence a ten musí:

- zajistit pohovor se žákem, pedagogickým pracovníkem, výchovnou poradkyní s cílem spolupráce na bázi domluvy
- jednat s žákem a zákonným zástupcem při opakovaném problémovém chování
- dohodnout společný postup při řešení nekázně (motivovanost a kompetence zákonných zástupců žáka, zvýšení kontroly a tlaku na změnu)
- pořídit zápis z jednání výchovné komise, který všichni přítomní podepisují
- předat případ další straně po aktuálním využití dostupných způsobů řešení problémového chování žáka (OSPOD, PPP, SVP apod.)

3.7 KRÁDEŽE (MŠMT PŘÍLOHA Č.12)

3.7.1 CHARAKTERISTIKA

Krádeže, zejména finanční hotovosti, mobilních telefonů, a ničení školního majetku, jsou nejčastějšími formami protiprávního jednání, se kterými se lze v prostředí škol setkat. Jakmile se škola o takovém jednání dozví, bude tuto skutečnost hlásit orgánům činným v trestním řízení, nebo doporučí poškozenému (jeho zákonnému zástupci), aby se na tyto orgány obrátil.

3.7.2 PREVENCE PROTI KRÁDEŽÍM NA ŠKOLE

- nenosit cenné věci zejména věci malých rozměrů, které nesouvisí s vyučováním a vzděláváním (na škole není stanoveno místo na odkládání věcí)
- vést žáky k tomu, aby dokázali protiprávní jednání rozpoznat a byli všímaví vůči svému okolí
- v případě zjištění protiprávního jednání, ohlásit věc pedagogickému pracovníkovi školy

3.7.3 DOPORUČENÝ POSTUP PŘI NAHLÁŠENÉ KRÁDEŽI ŽÁKEM

Svolat intervenční tým složený z ředitelky školy (výchovné poradkyně), třídního učitele, školní metodičky prevence a ten musí:

- události pořídit záznam na základě výpovědi poškozeného
- věc předat orgánům činným v trestním řízení (ohlásit na Policie ČR, PPP, SVP) nebo poučit poškozeného žáka (jeho zákonného zástupce), že má tuto možnost
- nahlásit věc OSPOD (když je znám pachatel), byl-li pachatel mladší 18 let, tak současně věc předat orgánům činným v trestním řízení

3.7.4 DOPORUČENÝ POSTUP PŘI PŘISTIŽENÍ ŽÁKA PŘI KRÁDEŽI

Svolat intervenční tým složený z ředitelky školy (výchovné poradkyně), třídního učitele, školní metodičky prevence a ten musí:

- o krádeži pořídit záznam
- zaznamenat kdo kradl, co ukradl + hodnotu ukradeného předmětu, komu to ukradl (záznamový arch viz Přílohy).
- informovat zákonného zástupce žáka o krádeži, tedy o jeho porušení ŠŘ, a důsledcích, které tento přečin bude mít (za krádež budou vyvozeny sankce stanovené Školním řádem)
- ukradenou věc navrátit původnímu majiteli, pokud nelze ukradenou věc navrátit, dohodnout se zákonnými zástupci žáka, který kradl, finanční náhradu
- pečlivě se zabývat příčinami
- vyrozumět Policii ČR, jestliže se jedná o škodu většího rozsahu (škoda většího rozsahu dle trestního zákoníku je 50.000,- Kč, škoda velkého rozsahu dle trestního

zákoníku je 5.000.000,- Kč), škoda nikoli nepatrná 5000,- Kč je hranice pro trestný čin. V případě, že je ukradena věc menší hodnoty než 5000,- Kč (a je to bez použití násilí – překonání překážky, není to vloupání) jedná se o přestupek proti majetku dle § 50 zák. o přestupcích č. 200/1990 Sb. v platném znění.

- škoda na odcizené věci od 5000,- Kč výše je trestným činem. V případě, že byla odcizena věc s hodnotou menší než 5.000,-Kč, ale bylo použito násilí (vypáčená skříňka, šatna, šuplík) nebo násilí vůči osobě a snaha zmocnit se věci (loupež), jedná se vždy o trestný čin.
- při opakování přečinu musí ředitelka škola splnit oznamovací povinnost k ohlášení OSPOD
- zabývat se každou nahlášenou krádeží a vyšetřit ji
- při proslovech k dětem o krádežích nezačínat tím, že si všichni mají na své věci dávat dobrý pozor a že si to či ono nemají do školy nosit nebo to mají zamykat (to pak vyzní, jako by za krádež mohl poškozený, nikoliv zloděj, jakoby normální bylo všechno zamykat a ne nekrást

3.8 VANDALISMUS (MŠMT PŘÍLOHA Č.10)

3.8.1 CHARAKTERISTIKA

Vandalismus je svévolné poškozování a ničení veřejného i soukromého majetku či podobných statků, které nepřinášejí pachateli žádné materiální obohacení a pro které pachatel zpravidla nemá žádný motiv (většinou tak koná jen pro vlastní potěšení či pro potřebu odreagovat se). Často k němu dochází pod vlivem alkoholu nebo jiných drog. Jedná se např. o poškozování a ničení veřejného a soukromého majetku či věcných hodnot, ničení přírody, kulturních a společenských objektů.

Ve škole se jedná nejčastěji o poškozování školního majetku či věcí spolužáků. Útoky na věci mají za následek jejich úplné zničení (ulomené části nábytku, prokopnuté dveře, zničené školní pomůcky, učebnice části oblečení apod.).

3.8.2 PREVENTIVNÍ POSTUP PROTI VANDALISMU

- upozornit žáky na odpovědnost za škody, které svým jednáním způsobí
- požadovat náhradu, jestliže škodu způsobil žák úmyslně nebo z nedbalosti
- opakovaně upozorňovat žáky na jednání, které vede k poškozování majetku, a jak se takovému jednání vyhnout (např. v rámci poučení o bezpečnosti a ochraně zdraví)
- vytvářet pomocí interaktivních programů a aktivit v menších skupinách dobré klima ve třídě a předcházet tak rizikovému chování

3.8.3 DOPORUČENÝ POSTUP PŘI ZJIŠTĚNÍ VANDALISMU

Svolat intervenční tým složený z ředitelky školy (výchovné poradkyně), třídního učitele, školní metodičky prevence a ten musí:

- vyhotovit záznam a fotodokumentaci o vzniklé škodě na školním majetku a pokusit se odhalit viníka
- vymáhat plnou náhradu škody, když škola viníka (viníky) zná
- vymáhat náhradu soudní cestou, pokud nedojde mezi zákonnými zástupci nezletilého dítěte a školou k dohodě o náhradě škody
- informovat zákonného zástupce žáka o důsledcích, které tento přečin bude mít (za poškození školního majetku vyvodit sankce stanovené Školním řádem)
- při opakování přečinu musí ředitelka školy splnit oznamovací povinnost k OSPOD

3.9 NÁVYKOVÉ LÁTKY (MŠMT PŘÍLOHA Č.1)

3.9.1 CHARAKTERISTIKA

Patří sem takové chování, které vykazuje znaky závislosti, zejména pak distribuce a užívání alkoholu, tabákových výrobků a jiných návykových látek, gambling, nomofobie atp.

3.9.2 PREVENTIVNÍ POSTUP PROTI NÁVYKOVÝM LÁTKÁM

- vytvářet podmínky pro předcházení výskytu případů užívání návykových látek v prostorách školy, v jejím okolí, na všech školních akcích i při mimoškolní činnosti
- vymezit zákaz užívání návykových látek ve škole a jejich nošení do školy
- zajistit ochranu zdraví žáků před škodlivými účinky návykových látek v prostorách školy v době školního vyučování, včetně veškerých školních akcí
- působit na žáky v oblasti primární prevence a to formou, která je věcná, pravdivá a přiměřená jejich rozumovému a osobnostnímu vývoji

3.9.3 DOPORUČENÝ POSTUP PŘI ZJIŠTĚNÍ UŽITÍ OMAMNÝCH A PSYCHOTROPNÍCH LÁTEK

Svolat intervenční tým složený z ředitelky školy (výchovné poradkyně), třídního učitele, školní metodičky prevence a ten musí:

- zabránit v další konzumaci omamných a psychotropních látek (OPL)
- pokud je žák vlivem OPL ohrožen na zdraví a životě, volat RZS a Policii ČR
- odebrat a zajistit OPL (do zapečetěného obalu) za přítomnosti další osoby a s použitím ochranných pomůcek
- zvážit provedení orientačního testu na přítomnost OPL v těle žáka
- sepsat o události a provedených opatřeních záznam s vyjádřením žáka
- ředitelka školy musí informovat zákonné zástupce žáka
- ředitelka školy se zákonnými zástupci musí dohodnout další postup:
 - pro žáka si neprodleně musí přijít do školy
 - pokud zákonní zástupci nemohou přijít, vedení školy zajistí žákovi lékařské ošetření nebo kontaktuje OSPOD, MěÚ Chrudim

3.9.4 DOPORUČENÝ POSTUP PŘI ZJIŠTĚNÍ VLASTNICTVÍ ILEGÁLNÍ DROGY U ŽÁKA (MARIHUANA, TRIP, JINÁ PODEZŘELÁ LÁTKA)

Svolat intervenční tým složený z ředitelky školy (výchovné poradkyně), třídního učitele, školní metodičky prevence a ten musí:

- vyzvat žáka, aby sám uložil podezřelou látku za přítomnosti 2 svědků do obálky se záznamem o situaci, tato obálka se uschová v ředitelně školy
- ředitelka školy musí informovat zákonné zástupce žáka
- ředitelka školy musí událost oznámit Policii ČR a příslušnému OSPOD
- provést šetření a sepsat zápis o události

3.9.5 DOPORUČENÝ POSTUP PŘI PŘISTIHNUTÍ ŽÁKA PŘI DISTRIBUCI NELEGÁLNÍ DROGY

Svolat intervenční tým složený z ředitelky školy (výchovné poradkyně), třídního učitele, školní metodičky prevence a ten musí:

- nikdy se žákovi nesmí odebrat látka, musí se zajistit jeho izolaci od ostatních dětí, zavést ho do ředitelny, kde je pod dohledem (nesmí se provádět osobní prohlídka ani prohlídka věcí, to je v kompetenci policie)
- ředitelka školy musí kontaktovat Policii ČR a vyrozumět OSPOD
- vyhotovit písemný záznam o případu
- ředitelka školy musí informovat zákonné zástupce žáka

3.9.6 DOPORUČENÝ POSTUP PŘI NALEZENÍ DROGY NEBO VYBAVENÍ K JEJICH UŽÍVÁNÍ V AREÁLU ŠKOLY

Svolat intervenční tým složený z ředitelky školy (výchovné poradkyně), třídního učitele, školní metodičky prevence a ten musí:

- odebrat a zajistit bezpečné uložení drogy nebo vybavení do určené obálky (kontejneru) za přítomnosti další osoby, která bude uložena v ředitelně
- ředitelka školy musí kontaktovat Policii ČR a předat jí nález
- sepsat o události a provedených opatřeních záznam
- v případě, že se látka našla u žáka, který se jí intoxikoval, předat látku přivolanému lékaři (tel. 155)

3.10 ALKOHOL (MŠMT PŘÍLOHA Č.4)

3.10.1 CHARAKTERISTIKA

Alkohol je návyková látka s tlumivými účinky na centrální nervový systém, která ale působí komplexně v podstatě na všechny orgánové soustavy. Akutní intoxikace alkoholem (tj. opilost) bývá obvykle rozdělena podle intenzity na lehkou, střední a těžkou opilost, která se projevuje různě v chování, myšlení a prožívání konzumenta.

Prodej nebo podávání alkoholických nápojů osobám mladším 18 let je v ČR zakázáno. Rovněž je zakázáno osobám mladším 18 let alkohol nabízet, nebo je v konzumaci alkoholu podporovat. Může se jednat o trestný čin či přestupek.

3.10.2 PREVENTIVNÍ POSTUP PROTI KONZUMACI ALKOHOLU

- vytvářet interaktivní, soustavné a dlouhodobé, aktivizující a potřebám cílové skupiny přizpůsobené programy, které kromě předávání pravdivých a vyvážených informací (znalostí) aktivně pracují také s postoji a chováním dětí
- efektivní programy provádět v menších skupinách
- zajišťovat nácvik sociálních a autoregulačních dovedností (mezi které patří zejm. dovednosti odmítání, zvládání úzkosti a stresu, relaxační techniky, řešení problémů, zvládání konfliktů, přiměřeného sebeprosazování, rozhodování, mediální gramotnosti apod.)
- vymezit zákaz užívání alkoholu ve škole a jeho nošení do školy

3.10.3 DOPORUČENÝ POSTUP PŘI ZACHYCENÍ ŽÁKA, KTERÝ KONZUMUJE ALKOHOL V PROSTORÁCH ŠKOLY

Svolat intervenční tým složený z ředitelky školy (výchovné poradkyně), třídního učitele, školní metodičky prevence a ten musí:

- při přistižení žáka je nutné mu v další konzumaci zabránit
- žák sám musí uložit na vyzvání alkohol v ředitelně školy za přítomnosti 2 svědků
- musí se posoudit, dle momentálního stavu žáka, zdali mu nehrozí nějaké nebezpečí
- pokud je žák ohrožen na zdraví a životě, okamžitě se musí volat záchranná služba (tel.155)
- pokud žák není schopen pokračovat ve výuce, vyrozumí škola zákonného zástupce a vyzve ho, aby si dítě vyzvedl
- v případě jeho nedostupnosti, musí ředitelka školy splnit oznamovací povinnost k OSPOD
- pokud žákovi akutní nebezpečí nehrozí, musí se sepsat o události stručný záznam s vyjádřením žáka
- ředitelka školy musí informovat zákonného zástupce žáka i v případě, že je žák schopen vyučování a vyzve je k převzetí nalezené látky

- provést šetření a informovat o tom zákonné zástupce žáka, případně i o možnostech odborné pomoci

3.10.4 DOPORUČENÝ POSTUP PŘI ZJIŠTĚNÍ, ŽE SE ŽÁK DO ŠKOLY DOSTAVIL POD VLIVEM ALKOHOLU

Svolat intervenční tým složený z ředitelky školy (výchovné poradkyně), třídního učitele, školní metodičky prevence a ten musí:

- zjistit zdravotní stav žáka a ředitelka školy pak zákonného zástupce
- vyzvat zákonné zástupce, aby si dítě neprodleně vyzvedli a seznámit je se zdravotními obtížemi dítěte
- pokud si zákonný zástupce žáka nevyzvedne, musí se přehodnotit zdravotní stav žáka a přivolat lékařkou pomoc (tel.155)
- vyhotovit písemný zápis, se kterým budou zákonní zástupci žáka seznámeni
- třídní učitel musí navrhnout výchovné opatření, které projedná a schválí pedagogická rada
- o rozhodnutí pedagogické rady informovat zákonné zástupce
- v případě opakování požití alkoholu se musí informovat OSPOD

3.10.5 DOPORUČENÝ POSTUP V PŘÍPADĚ, ŽE BYL U ŽÁKA ZACHYCEN ALKOHOL

Svolat intervenční tým složený z ředitelky školy (výchovné poradkyně), třídního učitele, školní metodičky prevence a ten musí:

- informovat zákonného zástupce
- vyhotovit písemný zápis, se kterým budou zákonní zástupci žáka seznámeni
- třídní učitel musí navrhnout výchovné opatření, které projedná a schválí pedagogická rada
- o rozhodnutí pedagogické rady informovat zákonné zástupce
- v závažnějších případech, případně při opakování incidentu musí ředitelka školy hlásit událost na OSPOD

3.10.6 PRVNÍ POMOC PŘI OTRAVĚ ALKOHOLEM NEBO DROGAMI

- **okamžitě přivolat lékaře! (155)**
- zdravotníci jsou vázáni mlčenlivostí, proto odkládat přivolání pomoci by mohlo vážně ohrozit zdraví nebo život postiženého.
- důvodem k okamžitému lékařskému zákroku je i podezření na otravu.
- nepodávejte nic, co obsahuje alkohol, černou kávu ani mléko!
- co dělat, než přijde lékař?
- **žák je při vědomí a došlo-li k otravě ústy:** podat větší množství vody. Pak vyvolat stlačením kořene jazyka zvracení. Ošetřit možná zranění a zajistit nepřetržitý dohled. Zabránit prochladnutí.

- **žák je při vědomí a došlo-li k otravě nitrožilní cestou nebo vdechnutím:** zvracení nemá smysl vyvolávat. Ošetřit možná zranění a zajistit dohled – hrozí riziko nesmyslného a nebezpečného jednání postiženého. Zabránit prochladnutí.
- **žák je v bezvědomí:** nikdy nepodávat nic postiženému ústy! Nesnažit se vyvolat zvracení – nebezpečí vdechnutí zvratků. Uvést do stabilizované polohy na bok, aby nezapadl jazyk. Ošetřit případná zranění, zajistit nepřetržitý dohled, zabránit prochladnutí.
- **při zástavě oběhu:** postižený nereaguje na silný podnět, nedýchá – uvolnit dýchací cesty a aplikovat metodu kardiopulmonální resuscitace (masáž srdce a plicní ventilace) – lze využít samostatně srdeční masáž nebo obě metody v kombinaci, záleží na individuálním uvážení a rozhodnutí pomáhajícího.

3.11 TABÁK (MŠMT PŘÍLOHA Č.13)

3.11.1 CHARAKTERISTIKA

Užívání tabákových výrobků a nikotinových sáčků u dětí a dospívajících se vyskytuje převážně jako experimentování, příležitostné, pravidelné nebo denní užívání.

Kouření tabákových výrobků není zákonem (č. 37/1989 Sb., o ochraně před alkoholismem a jinými toxikomaniemi) věkově omezeny. Ale zároveň neexistuje žádný zákonem tolerovaný způsob, jak by si osoby mladší 18- ti let mohly cigarety opatřit. Kouření osobou mladší 18 let je posuzováno jako vedení života nemravného a zahálčivého (č. 359/1999 Sb., o sociálně-právní ochraně dětí, par. 6) a na děti, které ho vedou, se vztahuje sociálně - právní ochrana (totéž platí i pro konzumaci alkoholu).

3.11.2 PREVENTIVNÍ POSTUP PROTI UŽÍVÁNÍ TABÁKOVÝCH VÝROBKŮ

- vytvářet interaktivní, soustavné a dlouhodobé, aktivizující a potřebám cílové skupiny přizpůsobené programy, které kromě předávání pravdivých a vyvážených informací (znalostí) aktivně pracují také s postoji a chováním dětí
- efektivní programy volit pro žáky podle vývojových a kognitivních hledisek žáků a charakteru rizikového chování (specificky podle převládajících forem a intenzity užívání tabáku v rozlišných věkových kategoriích)
- vymezit zákaz užívání a nošení cigaret do školy

3.11.3 DOPORUČENÝ POSTUP PŘI ZACHYCENÍ ŽÁKA, KTERÝ KOUŘÍ V PROSTORÁCH ŠKOLY A ŠKOLSKÉHO ZAŘÍZENÍ

Ve vnitřních i vnějších prostorách školy je zakázáno kouřit a používat elektronické cigarety. Kouřit je zakázáno i v blízkém okolí školy.

Svolat intervenční tým složený z ředitelky školy (výchovné poradkyně), třídního učitele, školní metodičky prevence a ten musí:

- zabránit žákovi v další konzumaci
- ředitelka školy musí informovat zákonného zástupce
- sepsat o události stručný záznam, pokud žák zvládne, je žádoucí jeho vyjádření (zejména odkud tabákový výrobek má)
- ředitelka školy musí vyrozumět v závažných případech (s ohledem na věk a chování dítěte) OSPOD, případně pokud se chování opakuje
- třídní učitel musí navrhnout výchovné opatření, které projedná a schválí pedagogická rada
- o rozhodnutí pedagogické rady informovat zákonné zástupce

3.11.4 DOPORUČENÝ POSTUP V PŘÍPADĚ, ŽE BYLY U ŽÁKA ZACHYCENY CIGARETY

Svolat intervenční tým složený z ředitelky školy (výchovné poradkyně), třídního učitele, školní metodičky prevence a ten musí:

- ředitelka školy musí informovat zákonného zástupce
- vyhotovit písemný zápis, se kterým budou zákonní zástupci žáka seznámeni
- třídní učitel musí navrhnout výchovné opatření, které projedná a schválí pedagogická rada
- o rozhodnutí pedagogické rady informovat zákonné zástupce
- ředitelka školy musí hlásit v závažnějších případech na OSPOD, případně při opakování incidentu

3.12 HAZARDNÍ HRANÍ (MŠMT PŘÍLOHA Č.21)

3.12.1 CHARAKTERISTIKA

Jako **hazardní hraní** či **hráčství** lze označit jakékoliv jednání, které vyžaduje nevratné investice (peníze nebo jinou hodnotu) s vidinou zisku založeného na náhodě nebo nejistém výsledku. Součástí tohoto chování je představa rychlého získání peněz nebo jiných hmotných výher. Patří sem peněžité nebo věcné loterie (losy), tomboly, číselné loterie a okamžité loterie, bingo, kurzové, dostihové a jiné sportovní sázky, sázkové hry v kasinu (ruleta, blackjack apod.), výherní hrací přístroje, sázkové hry provozované prostřednictvím centrálního a lokálního loterijního systému, karetní hry a sázkové hry na internetu.

Poměrně novým a častým jevem u mladých lidí je **on-line hazardní hra**. Jedná se o službu spojenou s peněžitým vkladem do hazardní hry, loterie nebo sázky, která je poskytována na dálku, elektronickou cestou a na individuální žádost příjemce služeb. On-line hraní je nebezpečné zejména proto, že může být provozováno dlouhou dobu velmi skrytě, je takřka všude dostupné, manipuluje se pouze s virtuálními penězi. Dalším rizikem je pouze formální kontrola minimálního věku 18 let

3.12.2 PRIMÁRNÍ PREVENCE HAZARDNÍCH HER

- snížit míru hazardního hraní mezi dětmi a mládeží
- snížit míru problémového hráčství
- snížit potenciální rizika spojená s problémovým hráčstvím pro jedince a společnost
- posílit zákonnou regulaci hazardního hraní
- budování finanční gramotnosti žáků

3.12.3 DOPORUČENÝ POSTUP ŠKOLY ŘEŠENÍ PROBLÉMU V OBLASTI HAZARDNÍCH HER

Svolat intervenční tým složený z ředitelky školy (výchovné poradkyně), třídního učitele, školní metodičky prevence a ten musí:

nezletilý žák

- identifikovat problém, citlivě na něho reagovat
- pokud zákonný zástupce odmítá spolupracovat se školou, škola je oprávněna vyzoomět pracovníka OSPOD
- informovat ředitelku školy při důvodném podezření na spáchání trestního činu v souvislosti s hazardním hraním (krádež, ublížení na zdraví)
- vyhotovit o této situaci písemný záznam
- ředitelka školy se musí obrátit na Policii ČR

zletilý žák

- ředitelka školy musí informovat o této situaci zákonného zástupce
- zletilé žáky nechat předem podepsat prohlášení, že souhlasí, aby škola podávala zákonným zástupcům veškeré informace týkající se prospěchu i chování

3.13 NETOLISMUS (MŠMT PŘÍLOHA Č.15)

3.13.1 CHARAKTERISTIKA

Termínem netolismus označujeme závislost (závislostní chování či závislost na procesu) na tzv. virtuálních drogách. Mezi ně patří zejména:

- počítačové hry
- sociální sítě
- internetové služby (různé formy chatu)
- virální videa
- mobilní telefony
- televize aj.

Rizika spojená s netolismem jsou dvě. Tělesná rizika spojená s užíváním počítače se projevují především v oblasti pohybového aparátu (bolesti šíje, ramen, bederní páteře, drobných kloubů a zápěstí, záněty šlach a nekloubního výčnělku, objevuje se i obezita, cukrovka, srdeční onemocnění, epilepsie) a vizuálního systému (bolesti očí, dále pak pálení, slzení očí, výskyt tiků, skvrny před očima, zarudlost očních víček). Psychologická a sociální rizika spojená s nadužíváním počítače zasahují do organizace času a projevuje se například nepravidelností v jídlu nebo nedostatkem spánku, zhoršují se mezilidské vztahy v rodině, partnerských vztazích, ve škole, zhoršování školního prospěchu a zvyšuje se riziko závislostního chování, a to nejen ve vztahu k počítačům, ale také k alkoholu a ostatním drogám. Zatěžování nervového systému vede k poruchám paměti a komunikačních schopností. Předpokládá se také větší sklon k agresivitě, rvačkám, šikanování, nepřátelskému nebo podezřavému ladění.

3.13.2 PREVENCE NETOLISMU

- sledovat, jaké hry žáci hrají
- rozvíjet hrou logiku, postřeh, schopnost orientace ve složité situaci, koordinaci očí a rukou, koncentraci, plánování, řešení problémů
- dbát na výběr her a přiměřenost času jim věnovaného
- stanovit striktní limity, kdy hry může hrát a kdy ne
- sledovat, zda žák hraním počítačových her neutíká od nějakých problémů
- vést žáka k tomu, aby si po určité době udělalo přestávku
- podporovat žáka v jiných zájmech
- předcházejte tomu, aby se žák nudil
- posilovat zdravé sebevědomí žáka
- sledovat unavenost, nervozitu, náhlé změny v chování, zhoršení prospěchu

3.13.3 DOPORUČENÉ POSTUPY ŠKOLY PŘI ZJIŠTĚNÍ NETOLISMU

Svolat intervenční tým složený z ředitelky školy (výchovné poradkyně), třídního učitele, školní metodičky prevence a ten musí:



Speciální základní škola Heřmanův Městec

Masarykovo nám. 46

538 03 Heřmanův Městec

e-mail: zspmestec@seznam.cz

tel.: 739 572 097

- ředitelka musí kontaktovat zákonné zástupce žáka
- zprostředkovat kontakty na odborná zařízení
- podporovat žáka při řešení obtížných situací

3.14 RIZIKOVÉ CHOVÁNÍ V DOPRAVĚ (MŠMT PŘÍLOHA Č.2)

3.14.1 CHARAKTERISTIKA

Rizikové chování v dopravě můžeme obecně charakterizovat jako takové jednání, které vede v rámci dopravního kontextu k dopravním kolizím a následně k úrazům nebo úmrtím.

Dělení podle věku:

- 1. stupeň základní školy – chodec, cyklista a cestující hromadnou dopravou
- 2. stupeň základní školy – cyklista v městském provozu
- 3. střední škola – cyklista v městském provozu, řidič mopedu a motocyklu do 50 cm, spolujezdec

Dělení podle typu rizikového chování:

- rizikové chování způsobené vlivem návykových látek (alkohol a jiné drogy)
- rizikové chování způsobené neznalostí dopravních předpisů
- rizikové chování způsobené osobnostními faktory (agresivní jednání, vyhledávání vzrušujících zážitků, depresivita, přeceňování vlastních schopností).

3.14.2 PREVENCE RIZIKOVÉHO CHOVÁNÍ V DOPRAVĚ

- primární – ti co se nechovají rizikově
- sekundární – ti co se chovají rizikově, ale hodlají své chování napravit
- terciální - ti co se chovají rizikově a nehodlají své chování napravit
- dopravní výchova na školách
- dopravní besedy v prostředí školní třídy
- použití multimediálních pomůcek – ilustrace prostřednictvím audiozáznamu, PC her, přehrávání scének, různých ilustrovaných materiálů
- praktický nácvik na dopravním hřišti
- exkurze (pracoviště dopravní policie, dopravní podnik aj.)
- informačně-edukativní kampaně, mediální kampaň
- výcvik a výchova v autoškolách
- rehabilitační programy pro řidiče

3.14.3 DOPORUČENÝ POSTUP ŠKOLY PŘI ŘEŠENÍ RIZIKOVÉHO CHOVÁNÍ V DOPRAVĚ

Svolat intervenční tým složený z ředitelky školy (výchovné poradkyně), třídního učitele, školní metodičky prevence a ten musí:

- komunikovat se zákonnými zástupci
- zjistit sociální klima ve třídě
- obrátit se na příslušnou PPP
- otestovat vědomosti žáků

3.15 ŽÁCI S PORUCHOU AUTISTICKÉHO SPEKTRA (MŠMT PŘÍLOHA Č.22)

3.15.1 CHARAKTERISTIKA

Poruchy autistického spektra (dále jen „PAS“) jsou skupinou poruch, které se diagnostikují na základě projevů chování. V Mezinárodní klasifikaci nemocí (MKN - 10) jsou označovány jako pervazivní (všepromikající) vývojové poruchy, mezi které jsou řazeny mj. dětský autismus, atypický autismus, Rettův syndrom, Aspergerův syndrom, jiné pervazivní vývojové poruchy, pervazivní vývojová porucha nespecifikovaná.

Základní diagnostická triáda PAS zahrnuje různou míru narušení v oblasti sociální interakce a sociálního chování, verbální i neverbální komunikace, v oblasti představitosti a hry, omezených vzorců chování, zájmů nebo aktivit.

3.15.2 PRAVIDLA PŘEDCHÁZENÍ CHOVÁNÍ ŽÁKŮ S PAS

- pravidlo přesnosti, jasnosti instrukcí a zajištění předvídatelnosti
- pravidlo jasné a konkrétní motivace
- pravidlo vyšší míry tolerance
- pravidlo důslednosti v přístupu
- vyšší míra vizuální podpory
- nadstandardní řešení obtíží s pozorností
- vyšší míra vysvětlování sociálně komunikačních pravidel a situací, vyšší míra pomoci v některých situacích, které vyžadují praktický úsudek
- možnost odpočinku, relaxace

3.15.3 PRIMÁRNÍ PREVENCE CHOVÁNÍ ŽÁKŮ S PAS

- znát specifika v chování žáka s poruchou autistického spektra (PAS)
- zohlednit je v rámci fungování třídy
- seznámit se se zásadami práce se žáky s PAS
- na základě dohody se zákonnými zástupci žáka a doporučení školního poradenského zařízení identifikovat oblasti v chování, které ve specifických podmínkách školy mohou působit jako nežádoucí nebo problémové
- stanovit, jaké projevy chování budou tolerovány a kdy se jedná o problémové nebo rizikové chování (v takových případech stanovit postup, jak s problémovým chováním dále pracovat)
- předcházet agresivnímu chování žáka s PAS, aby nedocházelo k ohrožení zdraví nebo života spolužáků, samotného žáka s PAS, zaměstnanců školy
- ředitelka školy pověří speciálního pedagoga, který bude zodpovídat za spolupráci s poradenským zařízením, v jehož péči je daný žák, a který seznámí pracovníky školy, kteří budou s žákem v kontaktu, se specifiky v chování a komunikaci

- speciální pedagog zajistí pro pedagogické pracovníky pravidelnou metodickou podporu – supervize, mentoring, možnost spolupráce s externím odborným pracovištěm

3.15.4 DOPORUČENÉ POSTUPY PŘI ŘEŠENÍ CHOVÁNÍ ŽÁKŮ S PAS

- vyhodnotit nebezpečnost situace
- zajistit bezpečí ostatních žáků, pedagogický pracovník zajistí buď odchod žáků ze třídy nebo zajistí odchod žáka s PAS
- přivolat pomoc dalšího dospělého (např. mobilem, jiným žákem)
- odstranit z žákova dosahu nebezpečné předměty
- pokusit se žáka zklidnit, na žáka hovořit klidným hlasem (reaguje-li negativně, nekomunikovat, udržovat mezi žákem a sebou ochrannou bariéru, např. lavici)
- ředitelka školy musí kontaktovat zákonné zástupce, je-li třeba zdravotnickou záchrannou službu, případně Policii ČR (při zvláště závažné agresi vůči druhým osobám)
- třídní učitel ve spolupráci se speciálním pedagogem musí vysvětlit spolužákům, co se stalo a příčinu reakce, způsoby, jak jim předcházet, jak se zachovat v podobných situacích
- třídní učitel ve spolupráci se speciálním pedagogem musí o incidentu vyhotovit zápis

3.16 KRIZOVÉ SITUACE SPOJENÉ S OHROŽENÍM NÁSILÍM VE ŠKOLNÍM PROSTŘEDÍ (MŠMT PŘÍLOHA Č.14)

3.16.1 CHARAKTERISTIKA

Krizové situace spojené s násilím ve školním prostředí zahrnují zejména rizikové chování, které je vyvoláno krizovou situací, která přichází z vnitřního prostředí (řešení konfliktů neadekvátním způsobem, zejména šikana, kyberšikana, vandalismus atd.) a vnějšího prostředí (řešení konfliktů neadekvátním způsobem, násilí způsobené osobou, která navštívila školu nebo osobou, která vnikla do školy). Mezi pachatelé mohou být lidé psychicky nemocní, nebo také lidé, kteří násilím proti škole řeší další osobní nebo společenský konflikt a mohou jednat na úrovni jednotlivce nebo skupiny. Útok mohou provést napadením střelnou nebo bodnou zbraní, nebo užitím jiných prostředků, které směřují k paralýze prostředí, např. výbušnin.

3.16.2 PREVENCE KRIZOVÉ SITUACE SPOJENÉ S NÁSILÍM

- eliminovat nebo minimalizovat škody v případě tzv. aktivního útočnicka v případě mimořádných situací
- pro vstup žáků, zaměstnanců a návštěv využívat pouze 1 vchod – boční vchod
- boční vchod a vchod zepředu budovy zabezpečit tak, aby nebránily případnému úniku osob v případě požáru
- vstup žáků, zaměstnanců a případných návštěv v době před vyučováním zapisovat do Knihy návštěv (zapsat u vchodu cizí osoby po identifikaci a ověření účelu, zajišťuje školnice)
- v průběhu vyučování cizí osoby vpustit („zvonek do ředitelny“) do školy na základě identifikace, sdělení účelu vstupu a zapsání do Knihy návštěv (zajišťuje ředitelka, případně pedagogický pracovník školy a při podezření je vyžádán OP nebo jiný doklad totožnosti)
- žáci a zaměstnanci školy jsou povinni neprodleně informovat ředitelku školy v případě pohybu podezřelé osoby ve škole
- podrobněji informovat žáky, jak se chovat při mimořádné situaci ve škole (zajišťují třídní učitelé na začátku školního roku)
- na konci vyučování nebo při odchodu ze školní družiny musí žáci opouštět školní budovu pod dohledem pedagogických pracovníků nebo vychovatelky
- školní budova je uzamčena, v přízemí se okna otvírají na „horní větrání“

3.16.3 ZÁSADY, KTERÝMI SE ŘÍDÍ ZAMĚSTNANCI ŠKOLY V PŘÍPADĚ OZBROJENÉHO ÚTOKU

- zásada OCHRANA ZDRAVÍ A ŽIVOTA (v případě, že se dostanou do blízkosti „útočnicka“)
- zásada UTÍKEJ (bezpečně se dostat do bezpečí z dosahu útočnicka, nevracet se pro věci, neřídít se postupem při evakuaci osob)

- zásada **SCHOVEJ SE** (když nelze utéct, je nutné se schovat před útočníkem, ideálně počítačová učebna v 1. patře budovy, kde se ohrožení žáci a zaměstnanci zabarikádují a ukryjí mimo prostor za dveřmi)
- zásada **BUĎ POTICHU** (je nutné uklidnit a ztišit všechny osoby v úkrytu a ztlumit mobilní telefony)
- zásada **VARUJ** (pokud je možné, je nutné oznámit na tísňovou linku útok, místo útoku, počet ohrožených osob a další důležité informace o útočnickovi a průběhu útoku Policie ČR - 158, Hasičský záchranný sbor v ČR - 150, jednotné evropské číslo tísňového volání - 112)
- zásada **NESNAŽ SE BÝT ZA HRDINU** (je nutné neprovokovat útočníka, s nikým nemluvit „přes dveře“, nikomu neotvírat, záchranáři si k ukrytým osobám cestu najdou)
- zásada **BRANĚ SE** (v případě, že byly učiněny všechny výše popsané kroky a útočník se přesto dostal k žákům a pedagogickým pracovníkům, je nutné udělat vše pro ochranu zdraví a života každé dotčené osoby k zneškodnění pachatele házením po něm předmětů, věci)

3.16.4 POSTUP ŠKOLY PRO PŘÍPAD OHROŽENÍ ŠKOLY RIZIKOVOU SITUACÍ

- informovat ostatní zaměstnance školy pro varování nebezpečí pomocí mobilního zařízení přes aplikaci WhatsApp heslo „AMOK“ (seznam kontaktů zaměstnanců školy a zákonných zástupců žáků je uložen u ředitelky školy)
- neprodleně oznámit na tísňovou linku (Policie ČR - 158, Hasičský záchranný sbor v ČR - 150, jednotné evropské číslo tísňového volání – 112) informaci o rizikové situaci ve škole
- po vyhodnocení situace ředitelka školy musí oznámit zrušení či přerušování vyučování, či užití školní budovy jako krytu (určené místo ve škole jako „společné místo setkání“ pro zaměstnance školy, žáky i zákonné zástupce je šatna školy, kuchyň, PC učebna nebo třída v podkroví)
- ředitelka školy musí kontaktovat zákonné zástupce žáků a informovat je o rizikové situaci ve škole a i o tom, zda si žáky vyzvednou nebo jakým konkrétním způsobem budou žáci přesunuti domů
- ředitelka školy (případně jí pověřený zaměstnanec školy) musí komunikovat s bezpečnostními složkami, záchrannými složkami, zdravotníky, případně médií

3.16.5 POSTUP ŠKOLY PŘI ANONYMNÍM OZNÁMENÍ O ULOŽENÍ VÝBUŠNINY V BUDOVĚ ŠKOLY

- neprodleně oznámit na tísňovou linku (Policie ČR - 158, Hasičský záchranný sbor v ČR - 150, jednotné evropské číslo tísňového volání - 112) informaci o anonymním uložení výbušniny (bezpečnostní složky prověří, zda je oznámení pravdivé nebo falešné)
- neprodleně opustit školní budovu a postupovat podle postupu při evakuaci osob

- dodržovat pokyny bezpečnostních složek

3.17 PORUCHY PŘÍJMU POTRAVY (MŠMT PŘÍLOHA Č.3)

3.17.1 CHARAKTERISTIKA

Mezi poruchy příjmu potravy (PPP) patří mentální anorexie, bulimie a psychogenní přejídání spojené s jinými psychickými poruchami. U PPP jsou typické obavy z obezity, manipulace s jídlem sloužící ke snížení hmotnosti a zkreslené vnímání vlastního těla. Nejčastěji se projevují během dospívání a rané dospělosti, ale můžou se rozvinout i v pozdějším věku nebo naopak v dětství.

3.17.2 PŘÍZNAKY PORUCH PŘÍJMU POTRAVY

- rychlé zhubnutí (BMI index je 17,5 a méně)
- zvracení s jakoukoliv argumentací
- vnímání sebe sama jako osobu s nadbytečnou hmotností
- nespavost, nesoustředěnost
- absence konzumace jídla, nenošení svačin, vyhýbání se školní jídelně
- při vzniku onemocnění před pubertou je tato opožděna či zastavena
- kožní problémy a zhoršená kvalita vlasů

3.17.3 DOPORUČENÉ RADY PŘI PODEZŘENÍ NEBO ZJIŠTĚNÍ ONEMOCNĚNÍ PPP

Svolat intervenční tým složený z ředitelky školy (výchovné poradkyně), třídního učitele, školní metodičky prevence a ten musí:

- oznámit skutečnost zákonným zástupcům
- ředitelka školy musí informovat zákonné zástupce vždy, když dítě výrazně zhubne, opakovaně bylo přistiženo, že zvrací nebo se sebepoškozuje (stačí informace od vrstevníků)
- pokud zákonní zástupci odmítají řešit situaci, je nutné se spojit s pediatrem, popř. OSPOD
- doporučit nebo zprostředkovat kontakt s lékařem nebo psychologem
- zajistit preventivní program s odpovídající tematikou (zaměřit se na nebezpečnost a neúčinnost redukčních diet a prostředků na redukci tělesné hmotnosti), zdůraznit opatrnost při tématech zdravé výživy, tělesného vzhledu atd.

3.18 SEBEPOŠKOZOVÁNÍ (MŠMT PŘÍLOHA Č.16)

3.18.1 CHARAKTERISTIKA

Sebeпоškozování je autoagresivní chování člověka, které je nasměrováno proti němu samotnému. Pro sebeпоškozování je charakteristické, že se opakuje, je návykové. Na rozdíl od sebevraždy nemá sebeпоškozování fatální následky a lze to nejlépe chápat jako nezralou, maladaptivní odpověď na akutní anebo chronický stres, nevladatelné emoce či myšlenkové pochody. Ve společnosti se o něm ví a mluví velmi málo, s tímto problémem se však potýká mnoho osob, především dospívajících.

3.18.2 PRIMÁRNÍ PREVENCE SEBEPOŠKOZOVÁNÍ

- posilování schopnosti žáků zvládat zátěž (např. umožnit mladým lidem v rámci školních a mimoškolních aktivit poznat a vyzkoušet různé metody zvládání stresu a negativních emocí)
- posilování schopnosti rozeznávat existující silné stránky a rozvíjet je
- naučit obracet se na druhé a navazovat s nimi vztahy autentickým a smysluplným způsobem
- účastnit se aktivit, při kterých mohou pociťovat smysluplnou vazbu a sounáležitost

3.18.3 DOPORUČENÉ RADY PŘI PORANĚNÍ ŽÁKA U SEBEPOŠKOZOVÁNÍ

Svolat intervenční tým složený z ředitelky školy (výchovné poradkyně), třídního učitele, školní metodičky prevence a ten musí:

- ošetřit poranění, v případě nutnosti přivolat lékaře (žák musí být neustále pod dozorem dospělé osoby)
- předat žáka dětskému lékaři psychologovi spolupracujícího se školou
- ředitelka školy musí kontaktovat zákonné zástupce a motivovat je k návštěvě odborníka (např. krizového centra, psychologické nebo psychiatrické ambulance)
- vyhotovit záznam o řešené situaci

3.18.4 DOPORUČENÝ POSTUP PŘI PODEZŘENÍ NA SEBEPOŠKOZOVÁNÍ

Sebeпоškozování nepodléhá ohlašovací povinnosti. Pouze v případě výskytu dalších doprovodných problémů (týrání dítěte, zanedbávání péče, šikana, sexuální zneužívání).

Svolat intervenční tým složený z ředitelky školy (výchovné poradkyně), třídního učitele, školní metodičky prevence a ten musí:

- posoudit aktuální riziko sebeпоškození



Speciální základní škola Heřmanův Městec

Masarykovo nám. 46

538 03 Heřmanův Městec

e-mail: zspmestec@seznam.cz

tel: 739 572 097

- odeslat žáka do spádového psychiatrického zařízení v případě aktuálního akutního rizika sebepoškození (ohrožení zdraví nebo života) za doprovodu pedagogického pracovníka a je-li nutno, přivolat k asistenci Policii ČR
- ředitelka školy musí kontaktovat zákonné zástupce
- předat zákonným zástupcům kontakty na odborníky
- vyhotovit záznam o řešené situaci
- nastavit jasné hranice a pravidla ve škole (např. má žák možnost přijít za učitelem, ředitelkou aj.)

3.19 TÝRANÉ, ZNEUŽÍVANÉ A ZANEDBÁVANÉ DÍTĚ VE ŠKOLE (METODICKÉ DOPORUČENÍ MŠMT PŘÍLOHA Č. 5)

Tato příloha nahrazuje bývalé dvě přílohy Metodického doporučení k primární prevenci rizikového chování u dětí a mládeže, a to přílohu č. 5 „*Syndrom týraného dítěte - CAN*“ a přílohu č. 20 „*Domácí násilí*“.

3.19.1 CHARAKTERISTIKA

Násilí, kterým je dítě ohroženo, může mít různé formy: fyzické, psychické, ekonomické a sociální násilí, zanedbávání, sexuální zneužívání, latentní násilí a digitální násilí (kybernásilí). Dítě může být současně ohroženo více formami násilí. Děti mohou být ohroženy násilím mezi osobami žijícími ve společné domácnosti (případně mezi bývalými partnery) v takové míře, jako by samy byly přímou obětí.

3.19.2 FYZICKÉ ZNAKY ŠPATNÉHO ZACHÁZENÍ

- poranění na kůži (modřiny, šrámy, řezné rány, škrábance, popáleniny, otoky, lysiny), obzvláště vyskytují-li se opakovaně nebo na neobvyklých místech
- zranění neodpovídající poskytnutému vysvětlení jejich vzniku
- nošení oblečení neodpovídajícího povětrnostním podmínkám za možným účelem zakrytí zranění
- poranění v oblasti intimních partií projevující se např. problémy se sezením na židli nebo
- při pohybových aktivitách
- časté bolesti břicha a nevolnost
- náhlá změna váhy
- časté bolesti hlavy
- neléčené zdravotní problémy a zanedbání potřebné zdravotní péče
- špatný celkový fyzický stav
- chronicky hladové, unavené nebo apatické dítě
- zanedbaná hygiena těla a oděvu

3.19.3 ZNAKY ŠPATNÉHO ZACHÁZENÍ PROJEVUJÍCÍ SE V CHOVÁNÍ DÍTĚTE

- sdělení dítěte o špatném zacházení
- opakovaný kresebný, psaný či herní projev zobrazující násilí či zneužívání
- častá neomluvená nebo nedůvěryhodně zdůvodněná nepřítomnost dítěte ve škole
- neobvyklé změny v chování (např. náhlý pokles vzdělávacích výsledků, nervozita, deprese, stažení se, hyperaktivita, snížená pozornost, apatie, častá únava, agresivita, pomočování)
- nadměrné užívání technologií, další projevy závislostního chování
- sebepoškozování nebo sebevražedné chování či tendence, ubližování druhým či zvířatům

- nekonzistentní nebo nepravděpodobné vysvětlení zranění či neschopnost vzpomenout si na jeho příčinu
- neochota jít domů a/nebo ostražitost či strach z rodičů nebo osob, se kterými dítě sdílí domácnost
- neobvyklý strach z běžného fyzického kontaktu s dospělými a/nebo vrstevníky
- věku neodpovídající sexuální aktivita (např. dotýkání se intimních partií dospělých, tření pohlavních orgánů o dospělé, nadměrná masturbace, promiskuita)
- špatná péče o sebe či zanedbaná osobní hygiena
- vlastnění drahých dárků či peněz nedůvěryhodného původu (např. „dostal jsem to od kamaráda“)
- nápadnosti ve stravovacích návycích (odmítání jídla či přejídání)
- předčasné převzetí pečovatelské role, snaha chránit ostatní rodinné příslušníky
- nedůvodný pobyt v domácnosti nebo v jiných prostředích v době, kdy má být ve škole

3.19.4 PRIMÁRNÍ PREVENCE

- zajistit bezpečné školní prostředí a bezpečnou atmosféru
- podporovat zdravé vztahy ve škole, ve třídě
- utvářet jasná a srozumitelná školní a třídní pravidla
- zařazovat programy primární prevence

3.19.5 V JAKÝCH SITUACÍCH SI VŠÍMAT PROJEVŮ OHROŽENÝCH DĚTÍ

- během preventivních programů a tematicky zaměřené výuky, na školních výletech (případně i v pravidelné neúčasti na mimoškolních aktivitách)
- zda jsou oblečené úměrně ročnímu období
- zda se např. vyhýbají převlékání nebo tělesné výchově
- zda chodí do školní jídelny, jaké jsou jeho stravovací návyky, zda mívá svačiny apod.
- zda mají přehnané emoční reakce na špatnou známku, k výzvam či vyrovnávání se s neúspěchem
- zaměřit se obecně na změny projevující se v chování žáka
- sledovat projevy a způsob komunikace hodin i přestávek

3.19.6 KOMUNIKACE S DÍTĚTEM V PŘÍPADECH OHROŽENÍ DÍTĚTE

- pokud chce dítě mluvit, udělat si čas a najít prostředí, kde bude mít klid
- naslouchat a nechat dítě vysvětlit, co se děje nebo dělo, vlastními slovy
- ujistit dítě, že jeho/její emoce (či jejich absence) jsou v pořádku
- ujistit dítě, že je v pořádku, že chce mluvit
- reagovat klidně a věcně, vyjadřovat podporu
- respektovat soukromí dítěte, jeho/její tělesnou integritu a důstojnost
- zeptat se dítěte, jestli se cítí doma v bezpečí (pokud sdělí, že ne, považovat to za bezprostřední ohrožení dítěte)



Speciální základní škola Heřmanův Městec

Masarykovo nám. 46

538 03 Heřmanův Městec

e-mail: zspmestec@seznam.cz

tel: 739 572 097

- vysvětlit dítěti, že se musí informace o jeho ohrožení předat dalším odborníkům, aby mu bylo možné pomoci
- vysvětlit dítěti, co se bude dít dál
- pravdivě odpovědět na všechny otázky, které dítě položí
- každé svěření dítěte je vhodné ocenit, např. slovy: „Děkuji, že mi to říkáš,“ či „Vážím si toho, že se mi s tím svěřuješ.“

CO NEDĚLAT:

- neslibovat dítěti mlčenlivost dříve před rozhovorem s ním
- netlačit na dítě, nesnažit se zjišťovat podrobnosti nebo zajišťovat důkazy
- nekritizovat zákonné zástupce (i když z vyprávění dítěte vyplývá, že je jejich chování zavrženíhodné)
- neslibovat dítěti, že se jeho situace bezprostřednělepší
- nenavádět dítě k tomu, aby se samo postavilo nevhodnému chování zákonným zástupcům
- nebagatelizovat problém, se kterým se dítě svěřilo, přestože se nejedná o jeho ohrožení
- nenutit dítě se svlékat, nepořizovat žádné obrazové nebo zvukové záznamy
- nebrat dítě s sebou domů

3.19.7 DOPORUČENÝ POSTUP PŘI PODEZŘENÍ NA TÝRANÉ, ZNEUŽÍVANÉ A ZANEDBANÉ DÍTĚ

- svolat intervenční tým složený z ředitelky školy (výchovné poradkyně), třídního učitele, školní metodičky prevence
- na základě získaných informací a rozhovoru s žákem vyhodnotit, zda se jedná o situaci vyžadující podání oznámení na OSPOD (v případě ohrožení dítěte a závažném zanedbáváním dítěte) nebo oznámení na Policii ČR (v případě páchaní trestného činu)
- v případě, že situace dítěte nebude vyžadovat podání oznámení na OSPOD ani Policii ČR, poskytnout žákovi podporu s cílem zlepšení situace a zabránění eskalace potíží (viz Karta KID)
- v případě, že situace dítěte bude vyhodnocena jako ohrožující zdraví a vývoj dítěte, podat oznámení na OSPOD (oznamovat písemnou formou) nebo Policii ČR a zároveň žákovi poskytnout podporu
- povinnost oznámit je vždy při podezření na týrání, zneužívání či vážné zanedbávání dítěte

3.20 FYZICKÉ TÝRÁNÍ A ZNEUŽÍVÁNÍ DĚTÍ

3.20.1 CHARAKTERISTIKA

Za fyzické (tělesné) týrání považujeme vědomé tělesné ublížení dítěti anebo nezabránění ublížení či utrpení dítěte, včetně úmyslného otrávení nebo udušení dítěte – pokud je jasné či existuje důvodné podezření, že zranění bylo způsobeno nebo mu vědomě nebylo zabráněno. Tělesné týrání se rozlišuje podle své povahy na aktivní a pasivní.

3.20.2 PŘÍZNAKY A ZMĚNY CHOVÁNÍ PŘI FYZICKÉM TÝRÁNÍ

- poranění nebo popáleniny na kůži dítěte nevysvětlitelného původu, zvláště vyskytují-li se opakovaně
- nepravděpodobná zdůvodnění těchto poranění dítětem, či o ně pečující dospělou osobou
- nechut' dítěte o těchto poraněních hovořit
- lysiny ve vlasové části, pohmožděniny
- neochota dítěte odhalovat tělo (v teplých dnech), strach ze svlékání (před hodinou TV)
- škrábance, vyražený nebo ulomený zub, natržený ušní boltec, opakované zlomeniny, poranění měkkých částí dutiny ústní
- strach z rodičů, neochota a rozladěnost před návratem domů
- sklon k sebetrýznění
- agresivita vůči ostatním
- útoky z domova, záškoláctví
- náhlé zhoršení prospěchu
- náhlá ztráta kamarádů a sociální izolace
- obtíže v sociální komunikaci, vyhýbavé chování
- snížené sebehodnocení dítěte

3.20.3 DOPORUČENÉ POSTUPY PŘI ŘEŠENÍ FYZICKÉHO TÝRÁNÍ

- zajistit výpovědi případných svědků
- v případě, že žádní svědci nejsou nebo jsou nevěrohodní, okamžitě kontaktovat OSPOD nebo Policii ČR
- není nutný předchozí kontakt se zákonnými zástupci, vždy je prioritou ochrana bezpečí žáka

3.21 SEXUÁLNÍ ZNEUŽÍVÁNÍ DĚTÍ

3.21.1 CHARAKTERISTIKA

Za sexuální zneužívání dětí je považováno jakékoli nepatřičné vystavení dítěte sexuálnímu kontaktu, činnosti či chování. Zahrnuje jakékoli sexuální dotýkání, styk či vykořisťování kýmkoliv, komu bylo dítě svěřeno do péče, anebo kýmkoliv, kdo se s dítětem dostal do nějakého kontaktu.

Pohlavní zneužívání se dělí na dotykové a bezdotykové.

3.21.2 PŘÍZNAKY SEXUÁLNÍHO ZNEUŽÍVÁNÍ DĚTÍ

- poranění pohlavních orgánů
- záněty pohlavních orgánů
- předčasné zahájení sexuálního života
- bolesti břicha, zvracení
- noční pomočování
- poruchy příjmu potravy
- lítostivost, plačtivost
- smutek, apatie, depresivní projevy chování
- vztek, hněv, agrese
- po vyučování nespěchá dítě domů

3.21.3 PRIMÁRNÍ PREVENCE ZNEUŽÍVÁNÍ DĚTÍ

- posilovat sebevědomí dítěte
- schopnost říci „ne“
- podporovat funkční sociální vztahy
- zaměřovat se na rozvoj schopnosti řešit konfliktní situace nenásilným a bezpečným způsobem
- informovat žáky o nebezpečných situacích, kdo jim a jak může pomoci v případě ohrožení
- seznámit žáky s jejich právy a povinnostmi a adekvátně jejich věku

Žáci by měli být seznámeni zejména s tím, že:

- domácí násilí má různé formy
- násilné chování v rodině není omluvitelné
- za násilí může ten, kde jej koná, protože si sám volí, jak se bude chovat
- každý má právo rozhodovat o sobě samém
- na koho se v rámci školy mohou obrátit se svými starostmi (třídní učitel, ředitelka školy, školní metodička prevence a ten, komu dítě důvěřuje)
- jak říci NE

- jak vypadají zdravé a nezdravé vztahy
- proč si někdo nechá násilí líbit a nedokáže říci „Stop“
- jak zvládat vztek

3.21.4 DOPORUČENÉ POSTUPY PŘI ZJIŠTĚNÍ ZNEUŽÍVÁNÍ DĚTÍ

Svolat intervenční tým složený z ředitelky školy (výchovné poradkyně), třídního učitele, školní metodičky prevence při podezření, nebo když se dítě svěří pedagogovi a bude žádat pomoc a ten musí:

- nenutit žáka mluvit o detailech
- naslouchat a zprostředkovat možnosti řešení situace
- zapsat vše po uskutečnění rozhovoru
- vyhotovit písemný zápis
- v procesu ochrany dítěte z pohledu pedagoga by také neměl chybět rozhovor se zákonnými zástupci dítěte, účelem tohoto rozhovoru není pouze informovat zákonné zástupce o problému, ale i o doplnění dosavadních informací a potvrzení podezření, že je dítěti v rodině ubližováno
- v kontaktu se zákonnými zástupci postupovat maximálně opatrně, nevyslovovat žádné dohady, spekulace ani obvinění (sdělit důvod obav o dítě)
- je vhodné doporučit návštěvu psychologa

3.22 RIZIKOVÉ SEXUÁLNÍ CHOVÁNÍ (MŠMT PŘÍLOHA Č.18)

3.22.1 CHARAKTERISTIKA

Sexuální rizikové chování je souborem projevů chování, které doprovázejí sexuální aktivity a současně vykazují pro jedince rizika v různých oblastech (zdravotní, sociální atd.). Je potřeba je rozlišit od projevů normální sexuální zvědavosti, experimentace s vlastním tělem i tělem druhých dětí.

Lze sem zařadit např. nechráněný pohlavní styk při náhodné známosti, výrazně promiskuitní chování, rizikové sexuální praktiky, kombinace užívání návykových látek a rizikového sexu, sexuální zneužívání ve všech jeho formách, zveřejňování intimních fotografií na internetu či jejich zaslání mobilním telefonem apod. Nebezpečí hrozí z hlediska celospolečenského v souvislosti s využíváním internetu, s komercializací sexu, sexuálním zneužíváním, zvyšuje se počet výskytu pohlavně přenosných chorob, narůstá počet HIV pozitivních, rozmáhá se homofobie.

3.22.2 RIZIKOVÉ SEXUÁLNÍ CHOVÁNÍ

- předčasný začátek pohlavního života
- vysokou frekvenci pohlavních styků
- náhodné známosti, promiskuitu, prostituční chování
- krvavé sexuální praktiky
- styk bez použití kondomu (vaginální, anální a orální)
- asociální chování
- užívání alkoholu a drog
- zvýšená agresivita
- týrání zvířat
- nápadná neobratnost při dvoření
- chybějící empatie
- nutkavá masturbace
- atypický sexuální vývoj
- zvyšující se fyzická agrese u chlapců a u dívek spíš sebepoškozování (varující je triáda symptomů: noční pomočování i po dvanáctém roce života, krutost ke zvířatům a žhářství)

3.22.3 PRIMÁRNÍ PREVENCE RIZIKOVÉHO SEXUÁLNÍHO CHOVÁNÍ

- preventivní programy přizpůsobit věku a vzdělání cílové skupiny
- předávat informace o způsobech ochrany před nemocemi
- informovat o tom, co je sexuální zneužívání a rizikové sexuální chování
- upozorňovat na práva dítěte a důstojnost člověka
- podporovat tvorbu zdravých postojů k vlastnímu tělu, vztahům a sexuálnímu chování

- minimalizovat projevy nesnášenlivosti, předsudky apod. v oblasti vztahů, sexu a sexuální orientace
- zabezpečit otevřenou spolupráci školy a rodiny, propojit zdravotní, sociální a výchovné intervence
- podchytit sexuální deviaci včas a včas poskytnout adekvátní pomoc
- Proces realizace sexuální výchovy na základních školách je uveden v Doporučení MŠMT „K realizaci sexuální výchovy v základních školách“, vydaném pod č. j. 26 976/2009-22

3.22.4 DOPORUČENÉ RADY PŘI ZJIŠTĚNÍ RIZIKOVÉHO SEXUÁLNÍHO CHOVÁNÍ

Základní ukazatele, kdy lze sexuální chování pokládat za škodlivé:

- pokud ho žák neprovádí v soukromí
- pokud vznikne podezření, že při něm nějak zraňuje sebe nebo někoho dalšího
- pokud se ze sexuálního chování stane nutkavé chování (to znamená, že tomuto chování žák věnuje tolik prostoru, že zanedbává svoje běžné povinnosti, hygienu, přátele, učení)
- pokud se objeví nápadné a zvláštní chování žáka, tělesné změny viditelné pouhým okem

3.22.5 DOPORUČENÉ POSTUPY PŘI ŘEŠENÍ RIZIKOVÉHO SEXUÁLNÍHO CHOVÁNÍ

- svolat intervenční tým složený z ředitelky školy (výchovné poradkyně), třídního učitele, školní metodičky prevence
- ředitelka školy musí informovat zákonné zástupce žáka
- ředitelka školy musí kontaktovat OSPOD a další odborníky (psycholog, sexuolog, psychoterapeut)
- ředitelka školy musí kontaktovat Policii ČR v případě, že se zjistí násilí páchané na dítěti (i sexuální)
- postup je jednotný jako u šikany

3.23 PSYCHICKÁ KRIZE/DUŠEVNÍ ONEMOCNĚNÍ ŽÁKA (MŠMT PŘÍLOHA Č.23)

3.23.1 CHARAKTERISTIKA

Psychická krize bývá reakcí člověka na náročnou životní situaci, na nějakou dramatickou změnu. Bývá provázena negativními emocemi. Akutní zvládnání krizové situace trvá obvykle 4–6 týdnů. Psychická krize se projevuje selháváním jak v osobním, tak pracovním životě. Změny se dějí ve všech oblastech – v oblasti **biologické** (např. únava, neschopnost jíst nebo naopak nadměrná konzumace sladkého, alkoholu, cigaret), v oblasti **psychické** (např. smutky, deprese), v oblasti **sociální** (např. ubývá kontakt s přáteli, spolužáky).

Duševní zdraví je stav pohody, kdy každý jedinec realizuje svůj vlastní potenciál, dokáže se vyrovnat s běžnými životními stresy, dovede pracovat produktivně a užitečně. Naše duševní zdraví ovlivňuje to, jak přemýšlíme, co cítíme, jak zvládáme stresové situace, jak překonáváme těžkosti a výzvy, kterým někdy v životě čelíme, jak se vztahujeme k druhým lidem a rozhodujeme se. Zdravá sebeúcta a sebejistota zde hrají významnou roli.

3.23.2 ROZVOJ DUŠEVNÍHO ONEMOCNĚNÍ ŽÁKA

Ukazatelem duševní nepohody a začínajícího rozvoje duševního onemocnění žáka může být zvýšená nemocnost či úrazovost, nechutenství, nevolnosti při příchodu nebo odchodu ze školy, výrazné změny hmotnosti, nápadná únava a ospalost, sebepoškozování, pasivita a ztráta zájmu o dění ve škole, smutek, výrazné emoční rozklady, zejména v případě školního neúspěchu, strach ze známek a z reakce zákonných zástupců, projevy zvýšené agrese vůči okolí, zvýšený neklid a nepozornost, výrazné zhoršení prospěchu, samotářství a izolovanost žáka vůči ostatním (i během přestávek a ve školní družině), opakované neplnění povinností, záškoláctví, opakované pozdní příchody, nechť jít do školy nebo naopak nechť odcházet domů, vyhýbavé chování vůči zákonným zástupcům, který žáka vyzvedává.

3.23.3 SKUPINY PORUCH

Poruchy chování v dětství – jsou způsobeny disharmonickým vývojem osobnosti, deprivací emocionální či sociální, nevhodným modelem rodičů či jiných vzorů (např. v partě vrstevníků, v zájmovém kroužku) s nepřijatelným chováním, projevem jiné psychické nemoci či mohou být projevem volání o pomoc.

Hyperkinetické poruchy – žáci jsou často neukázněné a impulzivní, náchylné k úrazům a dostávají se snadno do konfliktů s disciplínou pro bezmyšlenkovité porušování pravidel spíše, než by úmyslně vzdorovaly. Patří sem porucha pozornosti bez hyperaktivity (ADD) a porucha pozornosti s hyperaktivitou a impulzivitou (ADHD).

Poruchy autistického spektra (PAS) - závažné vrozené geneticky podmíněné psychické poruchy, které bývají označovány jako všepromikající neboli pervazivní vývojové poruchy. PAS zahrnují např. dětský autismus, Aspergerův syndrom atd.

Úzkostné poruchy – Patologická úzkost je nejdůležitějším symptomem spojujícím všechny úzkostné poruchy. Patří mezi ně např. generalizovaná úzkostná porucha, panická úzkostná porucha, fobické úzkostné poruchy, obsedantně-kompulzivní porucha nebo smíšená úzkostně-depresivní porucha.

Panické úzkostné poruchy – Jedná se o časově ohraničenou intenzivní úzkost, která propuká bez zjevné vazby na nějakou konkrétní událost. Tuto úzkost doprovází řada různých nepříjemných symptomů, jakými jsou zrychlený puls, palpitace, třes, chvění, sucho v ústech, obtížné dýchání až zalykání se, nauzea, návaly horka nebo chladu, mravenčení, necitlivost končetin, strach ze zešílení, strach ze smrti.

Sociální fobie – jedná se o obavy a strachy, které jsou spojeny se situacemi, ve kterých přichází v úvahu zvýšení pozornosti jiných lidí. Žáci mívají nejčastěji problémy s vystupováním před ostatními – s hlasitým čtením, prezentací projektů individuálními sportovními a uměleckými výkony. Strach doprovází i zkoušení před tabulí nebo pobyt ve školní jídelně či používání WC (vede to k vyhýbavému chování a k nárůstu sociální izolace).

Bipolární poruchy – jsou vážným psychiatrickým onemocněním, při kterém se střídavě vyskytují období s výraznými poruchami nálady – deprese nebo mánie. Tyto epizody bývají provázeny poruchami myšlení, změnami tělesné i psychické aktivity a chování.

Depresivní poruchy – se dělí podle závažnosti na lehkou, středně těžkou, těžkou a těžkou s psychotickými příznaky. S těmi všemi se můžeme potkávat již v adolescenci, častěji ve formě depresivní reakce v rámci poruchy přizpůsobení – tzv. „depresivní porucha chování“ – ta je kategorizovaná právě pro dětský věk. Deprese je označována za významný rizikový faktor zvyšující možnost sebepoškození a suicidalitu (sebevražednost).

Schizofrenie – Mezi první projevy nemoci patří sociální izolace, zhoršení školního výkonu a neobvyklé chování, které nastupují průměrně rok před propuknutím pozitivních příznaků. Příčinou onemocnění je dědičná zátěž, vlivy prostředí, předchozí intoxikace kanabinoidy, halucinogeny či stimulancií, které mohou zvýšit riziko propuknutí nemoci či uspořádat její začátek.

Sebeпоškození – je záměrné ubližování sobě samému bez úmyslu vědomě se usmrtit ve formě škrábanců, řezání, záměrného popalování, vytrhávání vlasů, polykání léků či předmětů. Jedná se o návykovou poruchu, která je často skrývána z důvodu studu. Je to způsob vypořádávání se s nepříjemnými duševními stavy a způsob komunikace (volání o pomoc). Žák trpí nepříjemnými pocity – vztekem na sebe sama, úzkostí a napětím, které je těžké vydržet – zvládnout, se dostává do začarovaného závislostního kolotoče (sebeпоškozením se toto vnitřní napětí uvolňuje vyplavováním hormonu tzv. dobré nálady, beta endorfinu).

Suicidalita – jako největší rizikové faktory suicidálního chování je disharmonické rodinné prostředí, sociální izolovanost mezi vrstevníky, snížené sebehodnocení, zvýšená impulzivita,

depresivní projevy, sklon k užívání alkoholu a drog, nechtěné těhotenství a také předcházející suicidální pokus.

Poruchy příjmu potravy – Mezi známé diagnózy spadající do okruhu poruch příjmu potravy patří mentální anorexie (úmyslné snižování hmotnosti, její střežení a zkreslené vnímání vlastního těla) a mentální bulimie (opakující se záchvaty přejídání spojené s nadměrnou kontrolou tělesné hmotnosti vedou ke krajnímu řešení –zvracení). Pro obě onemocnění je společné nízké sebevědomí, sociální problémy a nejrůznější somatické obtíže.

Disharmonický vývoj osobnosti – týká se změněné vychovatelnosti, selhává u žáků běžný pedagogický přístup. Okolí se jeví jako zvláštní, oni však na sobě nic nepozorují. Z toho vyplývá, že se domnívají, že problémy, jež způsobují, nezpůsobují oni samy, ale pocházejí z jejich okolí. Mají výrazně sníženou frustrační toleranci a v zátěžových situacích se jejich chování značně horší.

3.23.4 PRIMÁRNÍ PREVENCE DUŠEVNÍHO ZDRAVÍ

- podpora přijímání jinakosti a jedinečnosti každého žáka
- zdravé klima třídy, podpora respektujících vztahů mezi žáky a otevřené komunikace
- posilování schopnosti dětí a dospívajících zvládat běžné životní situace, které však mohou způsobit přirozenou psychickou zátěž (řešení konfliktu, komunikační dovednosti, zvládání stresu apod.)
- podpora uvědomování si spojitosti fyzického a duševního zdraví
- stavět péči o duševní a fyzické zdraví na stejnou úroveň
- podpora schopnosti rozeznávat a pojmenovávat vlastní emoce a psychické stavy, naučit se efektivním způsobům jejich zvládnutí, nabídnout alternativy k zacházení s náročnými životními situacemi
- zaměřovat se na rozpoznávání vlastních silných stránek a posilovat jejich rozvoj
- podpora schopnosti říkat si o pomoc, oslovovat druhé a umění účastnit se společných aktivit s nimi tak, aby byla naplněna potřeba sounáležitosti a smysluplnosti
- podpora téma duševní hygieny jak u žáků, tak pedagogických pracovníků, jako nezbytnou součást péče o své zdraví

3.23.5 PRIMÁRNÍ PREVENCE RIZIKOVÉHO CHOVÁNÍ

- dobrá společenská integrace nejen ve školním kolektivu, ale i v rámci mimoškolních aktivit (sport, zájmové kluby apod.)
- podpora žáků odolávat stresu, tlaku vrstevníků, nepříznivým individuálním či sociálním okolnostem a směřovat je k využívání zdrojů zdraví
- dobré vztahy se spolužáky
- dobré vztahy s učiteli a dalšími dospělými
- otevřená, příjemná, přijímající a bezpečná atmosféra ve třídě
- vnímavost školy vůči osobnostním specifikům

- otevřená komunikace (učitel, výchovný poradce, školní metodik prevence)
- pochopení, respekt a diskrétnost v jednání
- ochota naslouchat bez hodnocení a zděšení
- programy primární prevence rizikového chování
- podpora stavu pohody (wellbeingu)
- cílená podpora socio-emočního učení

Pedagog a ostatní zaměstnanci by si měli všimnout následujících projevů:

- obtíže ve vykonávání každodenních aktivit považovaných za normální pro dítě daného věku
- obtíže v porozumění instrukcím
- obtíže v sociálních interakcích
- snížená schopnost vyrovnávat se se změnou
- obtíže nebo zvláštnosti v komunikaci
- restriktivní nebo repetitivní (opakující se) vzorce v chování, v zájmech, v aktivitách
- nadměrný strach, úzkost nebo vyhybavost vůči specifickým situacím nebo objektům (např. vůči určitým sociálním situacím, konkrétním zvířatům, výškám, uzavřeným prostorům aj.)
- změny ve spánkovém režimu
- náhlý nevysvětlitelný pokles zájmu o dosud se zájmem vykonávané aktivity
- opoziční nebo pozornost vyžadující chování
- nadměrná aktivita (výrazný problém zůstat v klidu, např. nadměrné běhání dokola, nadměrné mluvení nebo psychomotorický neklid)
- nadměrná nepozornost
- nadměrná impulzivita
- opakované a kontinuální vyrušování ostatních (v hovoru, činnostech)
- náhlé změny v chování k vrstevníkům včetně stažení se do sebe nebo vzteku
- opakovaně se vyskytující nevysvětlitelné fyzické symptomy (bolest hlavy, břicha, nevolnost)
- extrémní stydlivost
- časté změny nálad bez zjevné příčiny
- časté výbuchy vzteku
- opakované vzdorovité chování
- rozvratné chování ve třídě
- chování porušující stanovená pravidla nebo normy
- fyzická agrese
- neochota nebo přímé odmítání chodit do školy
- jinak nevysvětlitelná nízká výkonnost ve škole
- izolace od ostatních
- extrémní beznaděj a zoufalství

- přítomnost myšlenek, plánů nebo činů sebepoškození/sebevraždy nebo jejich výskyt v minulosti dítěte
- žáky a zákonné zástupce žáků seznámit se školním řádem

3.23.6 VAROVNÉ PŘÍZNAKY PSYCHICKÉ KRIZE

Mezi nejzávažnější příznaky, které v období dětství a dospívání vyžadují psychiatrickou intervenci, jsou řazeny jakékoliv formy agrese, včetně suicidálního chování, účelového vyhrožování, sebepoškození a agrese vůči ostatním, věcem nebo zvířatům.

- nestálá nálada
- vysoká popudlivost, podrážděnost
- rigidní myšlení a neflexibilní vzorce zvládnání náročných situací
- neschopnost vnímat či chápat realitu
- tendence žít ve fantazijním světě
- představy o své významnosti střídající se s pocity méněcennosti
- úzkost-zvláště při náznaku mírné tělesné nemoci nebo drobného zklamání
- nejistota týkající se sexuální identity či orientace
- silné přesvědčení o svojí pravdě
- přehnané projevy nadřazenosti, odmítání anebo provokativního chování vůči spolužákům, učitelům či rodičům, které mohou maskovat silný pocit nejistoty a méněcennosti
- častý pocit rozčarování či nespravedlnosti

3.23.7 DOPORUČENÉ RADY PRO „PRVNÍ“ KONTAKT SE ŽÁKEM

- zvolit příjemné místo pro nás i pro žáka
- zajistit, aby nikdo nerušil
- nechat si na rozhovor dostatek času
- navodit příjemnou, přijímací a bezpečnou atmosféru (nabídnout vodu, čaj a posadit se vedle sebe)
- věnovat se výhradně žákovi - nezvedat telefony, nevpuštět ostatní
- aktivně naslouchat a nehodnotit, ocenit to, že se žák s pro něj obtížnou věcí svěřuje
- povzbudit jej v tom, že už jen toto je krok směrem k řešení jeho nepříznivé situace
- pokusit se zmapovat dostupné žákovy zdroje, které by mohly v řešení situace pomoci
- naplánovat společně další kroky, které podniknete v rámci řešení jeho věci
- domluvit se na tom, které informace jsou důvěrné, a s kterými budete dál „zacházet“ ve smyslu sdílení s nezbytným okruhem dalších lidí, kteří se budou na realizaci podpory podílet
- Přijměte psychickou náročnost situace pro žáka, ale i pro vás samotnou/samotného.
- domluvit se na způsobu další podpory, služby, odborné pomoci

Čeho se vyvarovat:

- slibu, že žákem právě sdílené sdělení zůstane vašim tajemstvím
- slibu, že to bude dobré, že to vyřešíme k ideální představě žáka
- přehnané reakce (obavy, zděšení, pláč, úzkost, panika, vztek, vyhrožování, litování...)
- zlehčování situace
- moralizování a obviňování

3.23.8 DOPORUČENÝ POSTUP PŘI ŘEŠENÍ PSYCHICKÉ KRIZE ŽÁKA

Svolat intervenční tým složený z ředitelky školy (výchovné poradkyně), třídního učitele, školní metodičky prevence a ten musí:

- vést s žákem podpůrný rozhovor
- poskytnout podporu (“nejsi na to sám/sama”, “lze s tím něco dělat”)
- sdělované potíže či svěřený problém nebagatelizovat
- vyjádřit mu svůj zájem a spoluúčast na řešení jeho situace tak, jak to bude potřeba
- domluvit se s žákem na dalším postupu
- oznámit skutečnost zákonným zástupcům
- nabídnout spolupráci a podporu zákonným zástupcům
- ředitelka školy musí informovat zákonné zástupce vždy, když má žák projevy agrese, sebepoškození (stačí informace od vrstevníků)
- pokud zákonní zástupci odmítají řešit situaci, je nutné se spojit s pediatrem, PPP, popř. OSPOD
- doporučit nebo zprostředkovat kontakt s PPP, lékařem, psychologem nebo psychiatrem

3.24 SEBEVRAŽEDNÉ CHOVÁNÍ (MŠMT PŘÍLOHA Č.24)

3.24.1 CHARAKTERISTIKA

Sebevražda je obvykle dlouhodobý proces s určitým vývojem (od sebevražedných myšlenek, tendencí, plánů až k rozhodnutí vzít si život). Ukazuje se, že mnoho lidí, kteří o sebevraždě přemýšlí nebo se o ni pokusí, ve skutečnosti zažívají silnou psychickou bolest a hledají řešení, jak se jí zbavit. Sebevražda tak může být nešťastným vyústěním vnitřního utrpení.

Formy sebevražedného chování zahrnují širokou škálu projevů, kam patří úvahy o sebevraždě, myšlenky na sebevraždu, její plánování, pokus o sebevraždu a dokonaná sebevražda.

3.24.2 PROJEVY SEBEVRAŽEDNÉHO CHOVÁNÍ

Sebevražda – je vědomé a úmyslné ukončení života jedince vlastní rukou.

Pokus o sebevraždu – je vědomý akt s úmyslem zemřít bez letálního konce (v některých případech může jít o volání o pomoc).

Sebevražedné tendence – jedná se o chování zahrnující počáteční úvahy o sebevraždě až po rozhodnutí o realizaci sebevražedného úmyslu, objevuje se zde postupné budování plánu, jak ukončit svůj život, který nabírá konkrétní obrysy (člověk např. má promyšleno, kdy, kde a jak sebevraždou zemře).

Sebevražedné myšlenky – jsou definovány jako vlastní myšlenky obsahující suicidálně orientované chování, jsou intenzivní, těžko odklonitelné, nutkavé a jedinec se jimi zabývá převážnou část svého času, mohou se projevat verbálně i neverbálně.

Sebezabití – je zabití vlastní rukou, u něhož ale na rozdíl od sebevraždy chybí vědomý úmysl zemřít. Jde o chování, které bývá zapříčiněno vážným duševním onemocněním (např. jedinec má bludy, které ho děsí a před kterými se snaží zachránit, může mít např. pocit, že ho někdo pronásleduje a snaží se mu utéct, proto skočí z okna).

Bilanční sebevražda – jedná se o předem velmi podrobně naplánovaný a racionálně podložený čin, který je často promyšlen dlouhodobě, do detailu a v soukromí.

Rozšířená sebevražda – jde o méně obvyklý jev, ve kterém se na suicidálním jednání ne/dobrovolně podílí více osob (např. rodič a děti).

Postvence – intervence po sebevraždě, zaměřuje se na pozůstalé po lidech, kteří ukončili svůj život sebevraždou a působí jako sekundární prevence dalších sebevražd.

Nákaza sebevraždou – proces, při kterém přímá či nepřímá znalost jedné sebevraždy usnadňuje provedení další sebevraždy.

3.24.3 PRIMÁRNÍ PREVENCE SEBEVRAŽEDNÉHO CHOVÁNÍ

- podpora duševního zdraví a stavu pohody (wellbeingu)

- pozitivní klima a atmosféra ve třídě
- silné a zdravé vztahy ve škole
- pocity zapojení do kolektivu, sounáležitosti
- zážitky úspěchu ve škole
- pozitivní aktivity (kde žák něčeho dosahuje, někde je mu dobře, dává mu to smysl...)
- podpora schopnosti pozitivního přístupu k problémům
- podpora odolnosti vůči stresorům
- podpora rodiny a přátel
- zdravé modely chování dospělých
- zájem dospělých (např. doktorů, trenérů...)
- dostupnost péče a případné pomoci
- informovanost skrze preventivních programů a besed o duševním zdraví

Pedagog a ostatní zaměstnanci by měli být všímaví k těmto projevům:

- neúspěchu ve školním prostředí
- konfliktům ve vztazích, disharmonickým vztahům či ztrátám vztahů
- šikaně
- nízké schopnosti zvládat zátěž
- impulzivité
- sebepoškozování
- nízkému sebehodnocení
- nízké schopnosti regulovat emoce
- nedůvěře v sebe samého
- dlouhodobého tělesného onemocnění
- pocitům izolace či nedostatku sociální podpory
- nápodobám v chování
- dysfunkčnímu rodinnému zázemí
- duševnímu onemocnění v rodině
- sebevraždě v rodině (či blízkém vztahovém okolí)
- traumatické zkušenosti (např. zneužívání, týrání)

3.24.4 VAROVNÉ SIGNÁLY ŽÁKA, KTERÝ POMÝŠLÍ NA SEBEVRAŽDU

- samotářství, vyhýbání se kamarádům či oblíbeným činnostem
- potíže se soustředěním
- zhoršený školní prospěch
- změna chuti k jídlu
- potíže se spánkem (např. polehávání či pospávání v hodinách)
- potíže ve vztazích
- zanedbávání svého vzhledu
- rozdávání osobních věcí

- náhlé změny nálad
- dlouhodobý smutek, plačtivost
- zvýšená úzkostnost
- podrážděnost, výbuchy vzteku
- vyčerpanost, apatie, pasivita
- nízké sebehodnocení a sebedůvěra
- zabývání se myšlenkami na sebevraždu či ukončení života
- vyhledávání informací o sebevraždě, shromažďování prostředků k vykonání sebevraždy (např. lano, léky)
- rizikové chování (např. užívání návykových látek)

3.24.5 DOPORUČENÉ RADY DLE AKUTNOSTI SEBEVRAŽEDNÉHO JEDNÁNÍ

Mírné riziko – žák má myšlenky na sebevraždu:

u žáka jsou přítomny sebevražedné myšlenky:

- přijmout žáka s jeho myšlenkami
- brát téma vždy vážně a nebagatelizovat jej
- nesoudit, netrestat a nevyvolávat pocity viny (*To bys přece svým rodičům neudělal*)
- nesnažit se žákovi předestříti věci, které by určitě měl nebo neměl dělat (*Běž si zaběhat, přijdeš na jiné myšlenky*)
- netlačit na něj
- vyjádřit zájem o žáka (*Zajímá mě, jak se ti daří, co teď prožíváš*)
- neslibovat žákovi naprostou důvěrnost informací
- ukázat žákovi, že existuje pomoc (že v tom není sám)
- vytvořit vhodný prostor a dostatek času na **podpůrný rozhovor**:
 - 1) navázání kontaktu
 - *Můžu s tebou chvíli mluvit?*
 - *Mám pocit, že se v poslední době trápíš...*
 - *Mám o tebe strach...*
 - *Vidím, že se v poslední době stráníš ostatních...*
 - *Pozoruji na tobě změny v poslední době... neděje se něco?*
 - *Pojďme si popovídat...*
 - 2) specificky zaměřené otázky
 - *Děkuji, že mi říkáš, jak se cítíš a co prožíváš... chápu to správně, že to, co mi říkáš, znamená, že si chceš ublížit? Pochopil jsem to správně?*
 - *Slyšel jsem, že říkáš, že už nechceš žít... co jsi tím myslel?*
 - *Když o tom takhle mluvíš, znamená to, že si chceš ublížit? Znamená to, že se teď bavíme o sebevraždě?*
 - 3) ukončení rozhovoru
 - *Děkuji ti, že mi to říkáš.*

- *Mohlo být těžké mi tohle říct, vážím si toho.*
 - *Slyším, že teď prožíváš velké trápení. Přál bych ti, aby ti bylo lépe a věřím, že se nám to společně podaří.*
 - *Společně to zkusíme zvládnout. Najdeme cestu, jak to zvládnout.*
 - *Pojďme spolu vymyslet, co dál.*
- svolat intervenční tým složený z ředitelky školy (výchovné poradkyně), třídního učitele, školní metodičky prevence a informovat o situaci

Střední až vysoké riziko – žák má sebevražedné tendence:

žák má naplánovaný způsob, místo a datum sebevraždy, je ve vysokém riziku a v dané situaci je vhodné učinit následující kroky:

- jeden pedagog zůstat s žákem a nenechat ho o samotě (ideální je, když je pedagog stejného pohlaví jako žák, aby s ním případně mohl i na toaletu)
- vést vhodný podpůrný empatický rozhovor
- vysvětlit, že budou kontaktováni jeho zákonní zástupci
- zavolat si na pomoc další dospělou osobu, která pomůže situaci řešit a která svolá intervenční tým složený z ředitelky školy (výchovné poradkyně), třídního učitele, školní metodičky prevence

Akutní riziko – žák se pokusil o sebevraždu na půdě školy:

žák si ve škole patrně ublížil (např. pořezal se, spolykal prášky), chystá se k tomu, chystá či vyhrožuje, že si ublíží. První dospělý, který žáka najde, by měl:

- snažit se jednání zabránit, pokud lze, nebo poskytnout první pomoc
- zůstat s žákem a nenechat ho o samotě
- zavolat Rychlou záchrannou službu (155)
- zavolat si na pomoc další dospělou osobu, která mu pomůže situaci řešit a která svolá intervenční tým složený z ředitelky školy (výchovné poradkyně), třídního učitele, školní metodičky prevence

3.24.6 DOPORUČENÝ POSTUP PŘI PODEZŘENÍ NEBO ZJIŠTĚNÍ SEBEVRAŽEDNÉHO CHOVÁNÍ

- zabezpečit okamžitou ochranu žáka s dohledem dospělé osoby
- sledovat žáka a zajímat se o něj, věnovat mu zvýšenou péči
- svolat intervenční tým složený z ředitelky školy (výchovné poradkyně), třídního učitele, školní metodičky prevence a konzultovat s nimi další postup
- nabídnout žákovi pomocnou ruku v řešení situace
- ředitelka školy musí kontaktovat zákonné zástupce - je potřeba zde postupovat velmi citlivě tak, aby se nenarušila důvěra žáka, a zároveň netajit informace směrem k

zákonným zástupcům, je vhodné se proto na každém kroku domlouvat s žákem a s intervenčním týmem

- domluvit si schůzku se zákonnými zástupci a informovat je o dané situaci, pozorovaném chování a fungování žáka, dalších schůzkách a krocích
- nabídnout zákonným zástupcům odbornou pomoc, odpovídající kontakty a přesné informace o možnostech pomoci
- intervenční tým musí udělat Zápis z domluvy se zákonnými zástupci, Zápis o situaci a v případě pokusu o sebevraždu zaznamenat situaci do Knihy úrazů
- intervenční tým musí žáka průběžně sledovat (jak tráví čas ve škole, jakou má náladu, jak působí, jak se zapojuje) a informovat o tom zákonné zástupce

3.24.7 POSTUPY PO DOKONANÉ SEBEVRAŽDĚ

Kroky a postupy (postvence) při této těžké situaci:

- informaci zaměstnancům školy a žákům musí předat ředitelka školy ve spojení s metodickou prevencí (Přílohy č. 10 a 14) a také zákonným zástupcům ostatních žáků (Příloha č. 7)
- zaměstnancům školy nabízet podporu a sdílet informace, jak událost může ovlivnit výuku
- informovat žáky o důležitosti sdílení sebevražedných myšlenek s druhou osobou a o dostupné pomoci
- pečovat o žáky, kteří mohou být smrtí nejvíce zasaženi (kamarádi nebo žáci, kteří byli v kontaktu se zemřelým nebo kteří hůře zvládají zátěžové situace)
- poskytnout žákům podporu, pomoci jim pracovat s jejich emocemi, znovu nastolit zdravou atmosféru a minimalizovat riziko rozšíření sebevražedného jednání či jeho nápodoby
- sdělovat žákům ve třídách fakta jednoduše, jasně a krátce
- zeptat se třídy, jak jim teď je, co jim běží hlavou, co potřebují, nabídnout žákům, co by teď jako třída mohla udělat, aby všem bylo lépe
- komunikovat se zasaženou rodinou (domluvit se na předání osobních věcí žáka a jaké informace chtějí ve škole sdílet. Veškeré věci mít pro rodinu být připraveny a předávat jim je po vyučování. Pokud rodina nechce zveřejnit příčinu smrti (vzor sdělení žákům Příloha č. 12)

3.25 EXTREMISMUS, RASISMUS, XENOFOBIE, ANTISEMITISMUS (MŠMT PŘÍLOHA Č.9)

3.25.1 CHARAKTERISTIKA

Za extremistické chování lze považovat takové, které je vědomě konáno ve prospěch politických, náboženských a etnických hnutí a ideologií, která směřují proti základům demokratického ústavního státu. U žáků se zpravidla jedná pouze o dílčí postoje a formy podpory, které mají často pouze slabý ideologický základ.

Rasistické chování je takové, které na základě přisouzení psychických a mentálních schopností a dovedností skupinám definovaným podle biologického, rasového či národnostního původu příslušníky těchto skupin nepřiměřeně nebo negativně hodnotí a případně (ve formě „tvrdého rasismu“) je i poškozují.

Xenofobní chování je takové, které na základě subjektivně stanovených prvků cizosti (jinakosti) vyvolává obavy ze subjektů, které jsou jako cizí pojímány a v krajních případech může vést k jejich poškozování, což vyvolává protireakci.

Antisemitské jednání je takové, které poškozují objekt židovského charakteru kvůli tomu, že tomuto objektu přisuzuje určité negativní vlastnosti či symbolický význam na základě subjektivní percepce židovství.

3.25.2 PRIMÁRNÍ PREVENCE EXTREMISMU AJ. JEVŮ

- zprostředkovávat demokratické hodnoty a principy lidských práv a tolerance
- učit chápat pojem a vliv extremismu a negativa spojených s minulostí a současností extremismu, rasismu, xenofobie a antisemitismu
- seznámit se sankcemi za projevy extremismu a souvisejících jevů
- využívat životních příběhů, literatury a filmů s následnou besedou
- zaměřit se ve výuce na výuku této problematiky, zvát experty k diskuzi se žáky, pořádat přednášky s touto tematikou, zavést třídnické hodiny se zážitkovými hrami

3.25.3 DOPORUČENÉ POSTUPY PŘI ZJIŠTĚNÍ EXTREMISMU AJ. JEVŮ

Svolat intervenční tým složený z ředitelky školy (výchovné poradkyně), třídního učitele, školní metodičky prevence a ten musí:

- zjistit hloubku extremistického přesvědčení u jednotlivců, případně vazby na extremistickou skupinu mimo školu
- zajistit bezpečnost případné oběti
- ředitelka školy musí oznámit skutečnost zákonným zástupcům agresora i oběti
- zjistit rozšíření uvedených postojů v kolektivu, třídě, škole



Speciální základní škola Heřmanův Městec

Masarykovo nám. 46

538 03 Heřmanův Městec

e-mail: zspmestec@seznam.cz

tel: 739 572 097

- rozvíjet žádoucí postoje k lidem jiné národnosti, etnické nebo náboženské příslušnosti a mít toleranci, úctu a porozumění vůči menšinám
- vystoupit okamžitě a razantně proti projevům intolerance mezi žáky
- ředitelka školy musí informovat Policii ČR v případě závažných projevů nebo ohrožení bezpečí oběti

4 KRIZOVÉ LINKY

Linka bezpečí

Pro děti a mladistvé do 26 let.

Tel.: 116 111

Web: <https://www.linkabezpeci.cz/>

Rodičovská linka

Pro rodiče, příbuzné, pedagogy a všechny, kteří mají nějakou starost o dítě.

Tel.: 606 021 021

Web: www.rodicovskalinka.cz/

Linka pro rodinu a školu

Pro rodiče, příbuzné, pedagogy i děti.

Tel.: 116 000

Web: www.linkaztracenedite.cz/

Linka důvěry

Dětského krizového centra

Tel.: 777 715 215

Web: www.elinka.internetporadna.cz/

Linka první psychické pomoci

Cesta z krize

Tel.: 116 123

Chat: www.chat.pomoc/

Modrá linka

Pomoc v obtížných životních situacích pro děti i dospělé

Tel.: **608 902 410, 731 197 477**

e-mail: help@modralinka.cz

Poradna Vigvam

Podpora pro rodiny, které zasáhla smrt blízkého, nabízí školám konzultace, vzdělávání a intervenci ve škole v případě úmrtí.

Web: <https://poradna-vigvam.cz/>

5 ZÁVĚR

Všichni zaměstnanci školy, žáci i zákonní zástupci jsou informováni o složení školského preventivního týmu i s krizovým plánem školy. Krizový plán bude doplňován či obměňován v případě výskytu nebo zvýšení určitého rizikového chování na škole a bude průběžně doplňován podle aktuálního znění závazných předpisů, zákonů, vyhlášek a metodických doporučení.

Veškeré vyhotovené zápisy, záznamy, rozhovory a vyjádření od lékařů, OSPOD, Policie a dalších odporných zařízení v případě šetření rizikového chování na škole budou uloženy u výchovné poradkyně (ředitelky školy).

5.1 ZPŮSOB EVALUACE KRIZOVÝCH PLÁNŮ

Školní metodička prevence provede analýzu řešených krizových situací vzhledem k použití a účinnosti nastavených postupů v krizových plánech. Po vyhodnocení analýzy budou postupy dle potřeby upraveny, se změnami budou zaměstnanci školy seznámeni v co nejkratším termínu, nejlépe na poradě. Školní poradenské pracoviště přezkoumá všechny postupy v krizových plánech, tedy i v případě, že krizové situace nebyly během roku řešeny, školní metodička prevence provede potřebné změny.

V Heřmanově Městci dne 30.9.2025

Vypracovala: Jana Kicsera, DiS. – školní metodička prevence

Schvalovala: Mgr. Eva Dvořáková – ředitelka školy

Schváleno na pedagogické radě dne: 16.10.2025

6 ZDROJE

Krizový plán školy vychází z těchto dokumentů:

Školní řád školy a vnitřní řád školského zařízení (je v souladu se základní platnou legislativou)

Metodický pokyn MŠMT k zajištění bezpečnosti a ochrany dětí, žáků a studentů ve školách a školských zařízeních, č. j. MSMT 37 014/2005-25

Metodický pokyn MŠMT k primární prevenci sociálně-patologických jevů u dětí a studentů ve školách a školských zařízeních, č. j. MSMT 20006/2007-51

Metodický pokyn MŠMT k jednotnému postupu při uvolňování a omlouvání žáků z vyučování, prevenci a postihu záškoláctví, č. j. MSMT 10 194/2002-14

Metodický pokyn ministryně školství, mládeže a tělovýchovy k prevenci a řešení šikany ve školách a školských zařízeních, č. j. MSMT-21149/2016

Metodický pokyn MŠMT proti projevům extremismu, rasismu, xenofobie a antisemitismu č. j. MSMT 14423/99-22

Metodický pokyn MŠMT k prevenci zneužívání návykových látek ve školách a školských zařízeních, č. j. MSMT 16227/96-22

Metodické doporučení k primární prevenci rizikového chování u dětí, žáků a studentů ve školách a školských zařízeních, č. j. MSMT 21291/2010-28

Metodické doporučení MŠMT pro práci s Individuálním výchovným programem v rámci řešení rizikového chování žáků, č. j. MSMT-43301/2013

Metodické doporučení k bezpečnosti dětí, žáků a studentů ve školách a školských zařízeních č. j. MSMT -1981/2015-1

Metodické doporučení k prevenci a postihu záškoláctví a omlouvání žáků z vyučování, č. j. MSMT 780/2024-1

Doporučení MŠMT „K realizaci sexuální výchovy v základních školách“, vydaném pod č. j. MSMT 26 976/2009-22

Národní strategie primární prevence rizikového chování dětí a mládeže na období 2019-2027

Národní strategie prevence a snižování škod spojených se závislostním chováním na období 2019-2027

Vychází z těchto zákonů:

Zákon č. 359/1999 Sb., o sociální a právní ochraně dětí

Zákon č. 561/2004 Sb., o předškolním, základním, středním, vyšším odborném a jiném vzdělávání (školský zákon)

Zákon č. 563/2004 Sb., o pedagogických pracovnících a o změně některých zákonů

Zákon č. 109/2002 Sb., o výkonu ústavní výchovy nebo ochranné výchovy ve školských zařízeních a o preventivně výchovné péči ve školských zařízeních

Zákon č. 218/2003 Sb., o odpovědnosti mládeže za protiprávní činy a o soudnictví ve věcech mládeže

Zákon č. 379/2005 Sb., o opatřeních k ochraně před škodami působenými tabákovými výrobky, alkoholem a jinými návykovými látkami

Zákon č. 258/2000 Sb., o ochraně veřejného zdraví a o změně některých souvisejících zákonů

Zákon č. 86/1992 Sb., o péči o zdraví lidu

Zákon č. 250/2016 Sb., o odpovědnosti za přestupky a řízení o nich

Zákon č. 251/2016 Sb. zákon o některých přestupcích

Zákon č. 40/2009 Sb., trestní zákoník

Zákon č. 48/1997 Sb., o veřejném zdravotním pojištění

Zákon č. 65/2017 Sb., o ochraně zdraví před škodlivými účinky návykových látek

Zákon č. 180/2016 Sb., o potravinách a tabákových výrobcích

Zákon č. 89/2012 Sb., občanský zákoník

Zákon č. 111/2006 Sb., o pomoci v hmotné nouzi

Zákon č. 273/2008 Sb., o Policii České republiky

Zákon č. 372/2011 Sb., o zdravotních službách a podmínkách jejich poskytování (zákon o zdravotních službách)

Zákon č. 186/2016 Sb., o hazardních hrách

Zákon č. 198/2009 Sb., o rovném zacházení a o právních prostředcích ochrany před diskriminací



Speciální základní škola Heřmanův Městec

Masarykovo nám. 46
538 03 Heřmanův Městec
e-mail: zspmestec@seznam.cz
tel: 739 572 097

Vyhláška č. 48/2005 Sb., o základním vzdělávání a některých náležitostech plnění povinné školní docházky

Vyhláška č. 27/2016 Sb., o vzdělávání žáků se speciálními vzdělávacími potřebami a žáků nadaných

Vyhláška č. 72/2005 Sb., o poskytování poradenských služeb ve školách a školských poradenských zařízeních

www.msmt.cz

7 PŘÍLOHY

Příloha 1: Záznam o pohovoru	77
Příloha 2: Záznam z výchovné komise	80
Příloha 3: Generální souhlas s činností výchovného poradce / školního metodika prevence..	83
Příloha 4: Krizový plán pro prevenci vzniku problémových situací týkajících se žáka s PAS	84
Příloha 5: Jednání se žákem (k MŠMT Příloze č.11).....	88
Příloha 6: Jednání se žákem a zákonným zástupcem (k MŠMT Příloze č.11)	94
Příloha 7: Individuální výchovný program (k MŠMT Příloze č.11).....	100
Příloha 8: Bezpečnostní plán pro žáky – instrukce pro pracovníky školního poradenského pracoviště (k MŠMT Příloha č.23 a 24)	106
Příloha 9: Zápis o situaci (k MŠMT Příloha č.23 a 24)	108
Příloha 10: Sdělení pracovníkům školy (k MŠMT Příloha č.23 a 24).....	109
Příloha 11: Sdělení žákům (k MŠMT Příloha č.23 a 24)	110
Příloha 12: Sdělení žákům, pokud si rodina nepřeje zveřejnit informace o sebevraždě/ situace není vyjasněná (k MŠMT Příloha č.23 a 24)	111
Příloha 13: Sdělení zákonným zástupcům (k MŠMT Příloha č.23 a 24).....	112
Příloha 14: Tipy na rozhovor o sebevraždě s dětmi (k MŠMT Příloha č.23 a 24)	113
Příloha 15: praktické návody (k MŠMT Příloha č.23 a 24)	115



PŘÍLOHA 1: ZÁZNAM O POHOVORU

Záznám o pohovoru

Jméno žáka/ žákyně:
Datum narození:
Bydliště:
Třída, ročník:
Předmět jednání:



Speciální základní škola Heřmanův Městec

Masarykovo nám. 46

538 03 Heřmanův Městec

e-mail: zspmestec@seznam.cz

tel: 739 572 097

Zákonní zástupci žáka navštívili školu: - na vyzvání - z vlastního zájmu

Účastníci pohovoru (jméno a pracovní zařazení):

Zápis z pohovoru:

Závěr z pohovoru:



S uvedenými skutečnostmi zákonní zástupci souhlasí/ nesouhlasí a zavazují se řídit závěry pohovoru. V případě opakování přestupku berou zákonní zástupci na vědomí možné následky spojené s přestupkovým řízením, popř. následným trestním oznámením.

Datum: Podpis třídního učitele/ učitelky:

.....

Podpisy

.....

.....

Podpis zákonného zástupce: Razítko školy



PŘÍLOHA 2: ZÁZNAM Z VÝCHOVNÉ KOMISE

Záznam z výchovné komise

Jméno žáka/ žákyně:
Datum narození:
Bydliště:
Třída, ročník:
Předmět jednání:



Účastníci jednání - zákonný zástupce žáka:

Třídní učitel:

Výchovný poradce:

Ředitelka školy:

Zápis z jednání:

Závěr z pohovoru (výchovná opatření):



S uvedenými skutečnostmi zákonní zástupci souhlasí/ nesouhlasí a zavazují se řídit závěry pohovoru. V případě opakování přestupku berou zákonní zástupci na vědomí možné následky spojené s přestupkovým řízením, popř. následným trestním oznámením.

Datum: Podpis třídního učitele/ učitelky:
.....

Podpisy
.....
.....

Podpis zákonného zástupce: Razítko školy

**PŘÍLOHA 3: GENERÁLNÍ SOUHLAS S ČINNOSTÍ VÝCHOVNÉHO PORADCE / ŠKOLNÍHO METODIKA
PREVENCE**

**GENERÁLNÍ SOUHLAS S ČINNOSTÍ VÝCHOVNÉHO PORADCE / ŠKOLNÍHO
METODIKA PREVENCE**

Výchovný poradce / školní metodik prevence působí ve škole podle vyhlášky č. 72/2005 Sb., o poskytování poradenských služeb ve školách a školských poradenských zařízeních. Jeho náplň práce úzce souvisí se vzdělávacím procesem žáků a věnuje se všem žákům, jejich zákonným zástupcům i učitelům školy. Jeho činnost zahrnuje poradenství v případě déle přetrvávajících potíží i v náhle vzniklých náročných životních situacích. Nejdůležitější činností, které mohou být vykonávány v rámci tohoto generálního souhlasu, jsou tyto: diagnostika školních tříd, práce s třídami v rámci preventivních a rozvíjejících programů, screening poruch učení, screening v rámci kariérového poradenství, průběžné poradenství související se studiem žáků a různé formy individuální krizové intervence/ první pomoc/. Souhlasím/nesouhlasím s využíváním služeb výchovného poradce/ školního metodika prevence v souladu s platnou legislativou, Školním řádem školy SZŠ Heřmanův Městec, Masarykovo nám. 46, 538 03 Heřmanův Městec a dalšími vnitřními předpisy školy. Generální souhlas je platný po dobu docházky na SZŠ Heřmanův Městec, Masarykovo nám. 46, 538 03 Heřmanův Městec.

Jméno a příjmení žáka:
.....

Jméno a příjmení zákonného zástupce:.....

Podpis zákonného zástupce:
.....

**PŘÍLOHA 4: KRIZOVÝ PLÁN PRO PREVENCI VZNIKU PROBLÉMOVÝCH SITUACÍ TÝKAJÍCÍCH SE ŽÁKA
S PAS**

**Krizový plán pro prevenci vzniku problémových situací týkajících se žáka
s PAS**

Jméno a příjmení žáka:

Datum narození:

Místo trvalého pobytu:

Kontaktní údaje na zákonného zástupce/telefon:

Název a adresa školy/školského zařízení, ročník:

Ošetřující lékař/odborný lékař:

(na základě souhlasu zákonného zástupce uváděno pro případ konzultace při vzniku problémové situace např. psychiatr, neurolog, atp.)

**Pedagogický pracovník školského poradenského zařízení spolupracující na vytváření
„Krizového plánu“:**

Třídní učitel:

Asistent pedagoga:

Ostatní vyučující žáka:

Školní metodička prevence:

Vychovatelka:

Osoby zajišťující specializované činnosti ve škole:

(např. speciální pedagog, výchovný poradce)

Aktuální zdravotní stav žáka:

Aktuální stav žáka:

(obsahuje popis speciálních vzdělávacích potřeb dle doporučení školského poradenského zařízení)



Popis obtíží žáka:

(spouštěcí mechanismy vzniku problémových situací u konkrétního žáka v konkrétních situacích, na konkrétních místech, v přítomnosti konkrétních osob, v jejich přístupu apod., např. fyziologická potřeba, příjem potravy, tekutin, únava a „přetažení“, přecitlivělost na různé podněty jako zvuky, světlo, barvy, pachy, doteky, nepohodlí, změny aktuálního zdravotního stavu, či jiných faktorů, které ovlivňují jeho aktuální naladění)

Doporučený postup prevence vzniku problémových situací:

(postup zpracován na základě osobnostní charakteristiky žáka viz „Popis obtíží žáka“ a dle doporučení školského poradenského zařízení, součástí plánu je „záznamový arch“ sloužící jako podklad pro vyhodnocování vhodně nastavených opatření pro prevenci vzniku nevhodného chování žáka, problémového chování či problémové situace)

Doporučený postup v případě, kdy problémová situace nastala:

(obsahuje popis konkrétních kroků při vzniku nevhodného chování, problémového chování či problémové situace, vymezení kompetencí a odpovědnosti jednotlivých zaměstnanců, včetně přesného stanovení podmínek kdy a za jakých okolností škola žádá o pomoc jiné odborníky, např. linku 155)



Speciální základní škola Heřmanův Městec

Masarykovo nám. 46

538 03 Heřmanův Městec

e-mail: zspmestec@seznam.cz

tel: 739 572 097

Podpisy informovaných osob:

(všech, kteří jsou s žákem v interakci v době jeho pobytu ve škole)

Podpis žáka:

Podpis zákonného zástupce žáka:

V Heřmanově Městci dne:

Zpracovala:

Podpis ředitelky školy:



Speciální základní škola Heřmanův Městec

Masarykovo nám. 46

538 03 Heřmanův Městec

e-mail: zspmestec@seznam.cz

tel: 739 572 097

Záznamový arch

Datum /čas	Co se stalo/průběh problémové situace	Kdo byl kontaktován/kým/čas	Poskytnutá opatření	Vyhodnocení

PŘÍLOHA 5: JEDNÁNÍ SE ŽÁKEM (K MŠMT PŘÍLOZE Č.11)

Škola:

Záznam o jednání s žákyní/žákem

Jméno žákyně/žáka:.....**Nar.:**.....

Třída:.....

Datum:.....

S žákyní/žákem byl veden pohovor ohledně jejího/jeho rizikového chování, které svou závažností narušuje proces vzdělávání dané žákyně/daného žáka, případně dalších žáků.

Oblasti nápravy:

Žákyně/žák bude usilovat o nápravu níže uvedeného rizikového chování(dané oblasti zaškrtněte, případně doplňte)

Rizikové chování žáka			
nenosení pomůcek		agresivní chování	
neplnění domácích úkolů		šikana	
podvodné jednání		krádež/e	
narušování výuky		ničení majetku školy	
odmítání práce při vyučování		ničení majetku jiných osob v rámci školy	
nerespektování pokynů učitele		užívání návykových látek ve škole a její blízkosti	
nevhodné chování ke spolužákům		poskytování návykových látek ostatním	
nevhodné chování k pracovníkům školy		nošení nevhodných předmětů do školy	
pozdní příchody		jiné:	
záškoláctví		jiné:	
skryté záškoláctví		jiné:	
vulgární chování		jiné:	



Speciální základní škola Heřmanův Městec

Masarykovo nám. 46

538 03 Heřmanův Městec

e-mail: zspmestec@seznam.cz

tel: 739 572 097

Specifikace problému (dle potřeby):

Popis výsledku jednání, další postup:



Speciální základní škola Heřmanův Městec

Masarykovo nám. 46

538 03 Heřmanův Městec

e-mail: zspmestec@seznam.cz

tel: 739 572 097

Termín kontrolního setkání:

Podpisy zúčastněných:

Pozice	Jméno	Podpis
žákyně/ žák		
za školu:		

Kontrolní setkání konané dne:.....

Zhodnocení dosavadního vývoje:



Popis výsledku jednání, další postup:

Termín kontrolního setkání:

Podpisy zúčastněných:

Pozice	Jméno	Podpis
žákyně/ žák		
za školu:		



Speciální základní škola Heřmanův Městec

Masarykovo nám. 46

538 03 Heřmanův Městec

e-mail: zspmestec@seznam.cz

tel: 739 572 097

Kontrolní setkání konané dne:.....

Zhodnocení dosavadního vývoje:

Popis výsledku jednání, další postup:



Speciální základní škola Heřmanův Městec

Masarykovo nám. 46
538 03 Heřmanův Městec
e-mail: zspmestec@seznam.cz
tel: 739 572 097

Termín kontrolního setkání:

Podpisy zúčastněných:

Pozice	Jméno	Podpis
žákyně/ žák		
za školu:		

PŘÍLOHA 6: JEDNÁNÍ SE ŽÁKEM A ZÁKONNÝM ZÁSTUPCEM (K MŠMT PŘÍLOZE Č.11)

Škola:

Záznam o jednání s žákyní/žákem a zákonným zástupcem žákyně/žáka

Jméno žákyně/žáka:.....**Nar.:**.....

Třída:.....

Datum:.....

Jednání s žákyní/žákem a jejím/jeho zákonným zástupcem bylo zaměřeno na rizikové chování žákyně/žáka, které svou závažností narušuje proces vzdělávání dané žákyně/daného žáka, případně dalších žáků.

Oblasti nápravy

Žákyně/žák bude usilovat o nápravu níže uvedeného rizikového chování (dané oblasti zaškrtněte, případně doplňte):

Rizikové chování žáka			
nenošení pomůcek		agresivní chování	
neplnění domácích úkolů		šikana	
podvodné jednání		krádež/e	
narušování výuky		ničení majetku školy	
odmítání práce při vyučování		ničení majetku jiných osob v rámci školy	
nerespektování pokynů učitele		užívání návykových látek ve škole a její blízkosti	
nevhodné chování ke spolužákům		poskytování návykových látek ostatním	
nevhodné chování k pracovníkům školy		nošení nevhodných předmětů do školy	
pozdní příchody		jiné:	
záškoláctví		jiné:	
skryté záškoláctví		jiné:	
vulgární chování		jiné:	

Náprava bude uskutečněna za podpory ze strany školy a zákonných zástupců (dané zaškrtněte, případně doplňte):

Podpora ze strany zákonných zástupců		Podpora ze strany školy	
kontrola školních výsledků dítěte		komunikace se žákem	
dohled nad přípravou do školy		komunikace s rodiči	
dohled nad docházkou dítěte do školy		nácvik potřebných dovedností žáka	
dohled nad hygienou		respektování individuálních potřeb žáka	
zajištění potřebných pomůcek do školy		vyhledávání pozitivních výkonů žáka	
komunikace se školou		jiné:	
jiné:		jiné:	
jiné:		jiné:	
jiné:		jiné:	

Specifikace problému (dle potřeby):

Popis výsledku jednání, dohodnutá opatření:



Speciální základní škola Heřmanův Městec

Masarykovo nám. 46

538 03 Heřmanův Městec

e-mail: zspmestec@seznam.cz

tel: 739 572 097

Termín kontrolního setkání:

Podpisy zúčastněných:

Pozice	Jméno	Podpis
žákyně/ žák		
zákonný zástupce žákyně/žáka		
za školu:		

Kontrolní setkání konané dne:.....



Speciální základní škola Heřmanův Městec

Masarykovo nám. 46

538 03 Heřmanův Městec

e-mail: zspmestec@seznam.cz

tel: 739 572 097

Zhodnocení dosavadního vývoje:

Popis výsledku jednání, další postup:

Termín kontrolního setkání:



Podpisy zúčastněných:

Pozice	Jméno	Podpis
žákyně/ žák		
zákonný zástupce žákyně/žáka		
za školu:		

Kontrolní setkání konané dne:.....

Zhodnocení dosavadního vývoje:

Popis výsledku jednání, další postup:



Speciální základní škola Heřmanův Městec

Masarykovo nám. 46

538 03 Heřmanův Městec

e-mail: zspmestec@seznam.cz

tel.: 739 572 097

Termín kontrolního setkání:

Podpisy zúčastněných:

Pozice	Jméno	Podpis
žákyně/ žák		
zákonný zástupce žákyně/žáka		
za školu:		

PŘÍLOHA 7: INDIVIDUÁLNÍ VÝCHOVNÝ PROGRAM (K MŠMT PŘÍLOZE Č.11)

Škola:

INDIVIDUÁLNÍ VÝCHOVNÝ PROGRAM

Jméno

žákyně/žáka:..... **Nar.:**.....

Třída:.....

....

Datum:

Rizikové chování žákyně/žáka svou závažností narušuje proces vzdělávání dané žákyně/daného žáka, případně dalších žáků.

Vymezení problému:

Za účelem odstranění výše uvedeného rizikového chování se jednotlivé strany domluvily na plnění následujících úkolů a poskytování uvedené podpory.

žákyně/žák	
zákonný zástupce	

škola	

V případě nezlepšení situace bude uplatněno níže uvedené opatření:

Termín/y setkání průběžného přezkoumání plnění úkolů:

Závěr o plnění Individuálního výchovného programu bude proveden dne:

Důležité informace (např. telefonní kontakty, konzultační hodiny,...)



Podpisem se vyslovuje souhlas se stanoveným programem:

Pozice	Jméno	Podpis
žákyně/ žák		
zákonný zástupce žákyně/žáka		
za školu:		

Průběžné přezkoumání plnění Individuálního výchovného programu

Datum:

žákyně/ žák	
zákonný zástupce	
škola	



--	--

Podpisy zúčastněných:

Pozice	Jméno	Podpis
žákyně/ žák		
zákonný zástupce žákyně/žáka		
za školu:		

Průběžné přezkoumání plnění Individuálního výchovného programu

Datum:

žákyně/ žák	
zákonný zástupce	
škola	



Speciální základní škola Heřmanův Městec

Masarykovo nám. 46

538 03 Heřmanův Městec

e-mail: zspmestec@seznam.cz

tel: 739 572 097

--	--

Podpisy zúčastněných:

Pozice	Jméno	Podpis
žákyně/ žák		
zákonný zástupce žákyně/žáka		
za školu:		



Závěr o plnění Individuálního výchovného programu

Datum:

Závěr o plnění Individuálního výchovného programu byl učiněn

- ve stanoveném termínu
- před stanoveným termínem z důvodu
- po stanoveném termínu z důvodu

K odstranění rizikového chování žákyně/žáka došlo

- ve všech bodech
- z části
- beze změny
-

Navrhovaná opatření

- budou uplatněna
- nebudou uplatněna

Prostor pro případnou specifikaci situace a další doplnění:

Podpisy zúčastněných:

Pozice	Jméno	Podpis
žákyně/ žák		
zákonný zástupce žákyně/žáka		
za školu:		

PŘÍLOHA 8: BEZPEČNOSTNÍ PLÁN PRO ŽÁKY – INSTRUKCE PRO PRACOVNÍKY ŠKOLNÍHO PORADENSKÉHO PRACOVIŠTĚ (K MŠMT PŘÍLOHA Č.23 A 24)

Bezpečnostní plán je individualizovaný plán, který žákům může poskytnout soubor strategií a kroků, které jim mohou pomoci se vyrovnat s psychickou bolestí a sebevražednými myšlenkami. Proces tvorby bezpečnostního plánu zahrnuje pomoc ze strany školního psychologa či metodika prevence, ne pedagoga. Pokud má žák zajištěnou odbornou péči, může s ním plán připravit i daný odborník (psychoterapeut, psycholog, sociální pedagog). Plán zahrnuje:

- Varovné signály – žák se učí vnímat, co se v něm děje a včas na to reagovat
- Adaptivní strategie zvládnání v reakci na spouštěče sebevražedných myšlenek
- Určení a tvorbu bezpečného místa
- Kontakty na lidi, kteří mohou pomoci, a způsob, jak je oslovit
- Nápad, pro co stojí za to žít

Cílem bezpečnostního plánu není vyřešit celý problém. Výsledkem by měl být plán, který žák může použít sám v momentech, kdy přichází myšlenky na sebevraždu. Jednu kopii si nechává pracovník, druhý má žák. Ideální je, aby pracovník po domluvě s žákem o plánu informoval zákonné zástupce.

Instrukce:

Bezpečnostní plán k tisku najdete v Příloze 8. Na úvodní stránce vyplní žák své jméno, datum vyplnění a jméno pracovníka, který mu s tím pomáhal. Na začátku žákovi vysvětlíte smysl plánu a dále s ním procházíte jednotlivé položky, zde můžete najít instrukce a otázky, které mohou při vyplňování pomoci. Pamatujte, že ne všichni budou chtít vyplňovat vše – to je v pořádku.

- Varovné signály – nejprve necháváme žáka přemýšlet, pokud neví, můžeme mu dát nějaké příklady (např. hůř se soustředím, hůř spím, cítím velkou bezmoc...)
 - o *Varovné signály nás informují o tom, že se blíží krize či dokonce myšlenky na sebevraždu. Jejich znalost nám pomáhá jednat včas. Co varuje tebe? Jaké jsou tvé varovné signály?*
 - o *Jak to vypadá, když ti něco z tvých pocitů, myšlenek nebo chování napovídá, že mohou přijít myšlenky na sebevraždu?*
 - o *Podle čeho poznáš, že je dobré použít bezpečnostní plán?*
- *Jaké situace u tebe spouští myšlenky na sebevraždu?*
- Věci, které můžeš dělat ty – necháváme žáka přijít se svými nápady, příp. můžeme pomoci ve vymýšlení dle toho, jak žáka známe

- Obvykle pomáhá, když děláme věci, které odvádějí pozornost od sebevražedných myšlenek. Co můžeš udělat ty sám/ sama, když máš myšlenky na sebevraždu?
 - Co můžeš udělat, abys odlehčil/a svoji mysl, třebaže jen na chvíli?
 - Napiš věci, které ty sám/ sama můžeš udělat...
 - Někdy lidem pomáhá třeba... (hluboké dýchání, zavolat kamarádovi, jít na procházku, poslouchat oblíbenou hudbu, napsat si na papír, co mě trápí, fyzická aktivita, říct si něco milého a podpůrného, jako bych mluvil ke kamarádovi...)
- A jaké věci můžeš dělat s druhými lidmi, když máš myšlenky na sebevraždu?
- Bezpečné místo
 - Je důležité se cítit bezpečně, zbavit se věcí, kterými by sis mohl/a ublížit.
 - Jak můžeš své prostředí udělat bezpečné? Kde se cítíš v bezpečí?
 - *Co můžeš udělat, abys byl/a v bezpečí?*
- Co můžeš říct svým blízkým? - pomáháme vymyslet konkrétní věty, které žák může pak použít
 - *Když se cítíme špatně, může být těžké si říct o pomoc. Je fajn si věty, kterými si o pomoc říkáme, klidně připravit dopředu. Jak by sis ty mohl/a říct o pomoc?*
- Komu můžeš říct o pomoc? - pomoci žákovi určit lidi (doma i ve škole), kterým se může svěřit, a zapsat si je i s jejich telefonním číslem
 - S kým se cítíš dobře?
- Kam se můžeš obrátit pro odbornou pomoc? - informujeme žáka o Lince bezpečí (116 111) či o Lince pro rodinu a školu (116 000) a ptáme se ho na případné další zdroje odborné pomoci.
- Jedna věc, která je pro mě nejdůležitější a pro kterou stojí za to žít
 - *Když člověk zažívá myšlenky na sebevraždu, snadno zapomíná na to dobré v životě. Když ale přemýšlíme o hezkých vzpomínkách a o všem, co máme rádi a co nám přináší radost, pomáhá nám to bojovat s těžkými pocity v momentu krize. Jaké jsou tvé důvody, proč stojí za to žít. Co je ta jedna nejdůležitější věc?*
 - Co je v tvém životě nejlepší?
 - Co je v tvém životě nejdůležitější?
 - Na co se těšíš ve své budoucnosti/ až budeš starší?

PŘÍLOHA 9: ZÁPIS O SITUACI (K MŠMT PŘÍLOHA Č.23 A 24)

Zápis by měl být uložen na bezpečném místě a měl by obsahovat:

- jméno žáka
- datum události
- varovné znaky, které se u žáka objevily
- kdo s ním mluvil
- jak byla situace řešena
- jaké informace žák sdělil
- zda byli kontaktováni zákonní zástupci
 - o co jim bylo sděleno
 - o co sdělili, že učiní
- další kroky

PŘÍLOHA 10: SDĚLENÍ PRACOVNÍKŮM ŠKOLY (K MŠMT PŘÍLOHA Č.23 A 24)

S velkým smutkem vám musím oznámit, že jeden z našich žáků, [jméno žáka], dne [datum] tragicky zemřel sebevraždou. Naše myšlenky jsou s rodinou a přáteli žáka. Jsme v kontaktu s rodinou a máme od ní svolení o situaci mluvit [příp. nemáme, ale jsme domluveni, jak informace formulovat a co říkat].

Každý z nás teď může zažívat různé emoce, mohou vyvstávat různé otázky. Porozumět tomu, co se stalo, je těžké. Za sebevraždou nikdy nestojí jen jeden důvod. Každý z nás i našich žáků na tuto událost může reagovat jinak. Je dobré respektovat tuto odlišnost. Někdo znal [jméno žáka] více, někdo méně. Někdo o tom možná bude potřebovat více mluvit, někdo zase tolik ne. Možná to nějakou dobu potrvá, než se silné pocity zmírní. Chci vás požádat – můžou se k vám dostat různé informace o smrti [jméno žáka], možná i nějaké polopravdy či lži. Prosím, neširte je dále. Takové věci mohou dále způsobovat velký smutek v těch, kteří tu zůstali. Máme nyní prostor na to probrat, co budete potřebovat.

[prostor pro diskusi a otázky]

Co se týče sdělování žákům – chtěl bych poprosit, aby třídní učitelé předali tuto informaci žákům během [vybraná hodina]. Lze využít vzor, jak o této události s žáky mluvit [viz Sdělení žákům]. Je velmi důležité, aby v takových rozhovorech zaznělo, že každý, kdo si prochází těžkou situací, by se neměl bát říct si o pomoc. Je potřeba, aby žáci věděli, že se mají obracet i na dospělé a nechat si od nich pomoci.

Naše škola se nyní soustředí na poskytnutí podpory všem žákům, kteří ji budou potřebovat. V případě dotazů se prosím obraťte na mě [příp. jméno pověřeného pracovníka]. Podpořme se navzájem. Pokud budete cítit, že potřebujete pomoc, řekněte si o ni.

PŘÍLOHA 11: SDĚLENÍ ŽÁKŮM (K MŠMT PŘÍLOHA Č.23 A 24)

Potřebuji s vámi dnes na začátku mluvit o něčem vážném, co se nedávno stalo. S velkým smutkem vám oznamuji, že jeden z našich žáků, [jméno žáka], zemřel sebevraždou. Každý z nás teď může zažívat různé emoce – smutek, naštvání, zmatek, bezmoc... Je v pořádku cítit cokoli, co teď prožíváte. Je v pořádku plakat. Když někdo zemře sebevraždou, může to přinášet mnoho otázek, na které se však těžko hledají odpovědi.

Sebevraždu může být obtížné pochopit. Ač se nikdy nemusíme dozvědět, proč se stalo to, co se stalo, víme, že za sebevraždou je většinou více důvodů. Lidé mohou například prožívat depresi (pokud je ve třídě žák s depresí, neuvádět), mohou mít pocit, že ukončení života je řešením jejich problémů.

Chápu, že mnozí z vás mohou mít v souvislosti se smrtí [jméno žáka] různé otázky. Každý z nás na takovou situaci reaguje jinak, je dobré respektovat tuto odlišnost. Někdo znal [jméno žáka] více, někdo méně. Někdo o tom možná bude potřebovat více mluvit, někdo zase tolik ne. Vyrovnat se s tím možná nějakou dobu potrvá. Pro někoho může být těžké soustředit se na školu, pro někoho ne. Oboje je v pořádku. Můžeme teď společně probrat, co cítíte, nebo o čem chcete mluvit. Pokud nebudu znát odpověď na vaše otázky nebo si o tom budete chtít promluvit v soukromí, je to určitě možné. Chci vás poprosit – můžou se k vám dostat různé informace o smrti [jméno žáka], možná i nějaké polopravdy či lži. Prosím, nešířte je dále. Takové věci mohou dále způsobovat velký smutek v těch, kteří tu zůstali.

Pokud byste si o této události chtěli s někým promluvit, ve škole můžete kontaktovat [jméno pověřené osoby], najdete ho/ji zde [přesné místo – číslo kabinetu, patro]. Také můžete zavolat na Linku bezpečí - 116 111 nebo na Linku pro rodinu a školu (116 000) [vhodné napsat čísla na tabuli]. Je důležité mluvit o tom, pokud vy sami či někdo ve vašem okolí má sebevražedné myšlenky. Každá situace se dá řešit, řekněte si o pomoc.

PŘÍLOHA 12: SDĚLENÍ ŽÁKŮM, POKUD SI RODINA NEPŘEJE ZVEŘEJNIT INFORMACE O SEBEVRAŽDĚ/ SITUACE NENÍ VYJASNĚNÁ (K MŠMT PŘÍLOHA Č.23 A 24)

Stala se nešťastná událost, jeden z našich žáků, [jméno žáka], zemřel. Rodina si nepřeje o situaci mluvit/ jsme si vědomi toho, že se tu hodně mluví o tom, zda [jméno žáka] smrt nebyla sebevraždou, avšak příčina smrti zatím nebyla potvrzena a nemůžeme říct, že šlo o sebevraždu. Mohou se nyní objevovat různé zprávy, prosím, nešířte je. Může se ukázat, že to není pravda, a takové zprávy pak mohou být zraňující pro rodinu či přátele.

Když už se tu téma sebevraždy objevilo, rádi bychom o tom s vámi více mluvili. Je to důležité téma, které je potřeba brát vážně, a je to také velmi komplikované téma. Není jedna příčina, která by sebevraždu způsobila. Často jde o několik důvodů najednou. Každý z nás může zažívat horší chvíle, někdo se může potýkat s depresí či myšlenkami na sebevraždu, a je důležité vědět, že sebevražda není řešením a je důležité si říct o pomoc a nenechat si to pro sebe. Každý z nás na takovou situaci reaguje jinak, je dobré respektovat tuto odlišnost. Někdo znal [jméno žáka] více, někdo méně. Někdo o tom možná bude potřebovat více mluvit, někdo zase tolik ne. Možná to nějakou dobu potrvá, než tyto silné pocity odezní. Pro někoho může být těžké soustředit se na školu, pro někoho ne. Oboje je v pořádku.

Pokud byste si o této události chtěli s někým promluvit, ve škole můžete kontaktovat [jméno pověřené osoby], najdete ho/ji zde [přesné místo – číslo kabinetu, patro]. Také můžete zavolat na Linku bezpečí - 116 111 nebo na Linku pro rodinu a školu (116 000) [vhodné napsat čísla na tabuli]. Je důležité mluvit o tom, pokud vy sami či někdo ve vašem okolí má sebevražedné myšlenky. Každá situace se dá řešit, řekněte si o pomoc.

PŘÍLOHA 13: SDĚLENÍ ZÁKONNÝM ZÁSTUPCŮM (K MŠMT PŘÍLOHA Č.23 A 24)

Vážený paní, vážený pane,

píšu vám se smutnou zprávou o jednom z členů naší školy. Jeden z našich žáků, [jméno žáka], dne [datum] tragicky zemřel sebevraždou [uvádí se, pouze v případě, pokud je to v souladu s přáním rodiny]. Naše myšlenky jsou s rodinou a přáteli žáka.

Situace může být náročná pro vaše děti i pro vás. Škola se tomu citlivě věnuje a s žáky o tom, co se stalo, adekvátním způsobem mluví. Mnoho dětí si pravděpodobně bude chtít o tom, co se stalo, promluvit právě i se svými rodiči. V příloze přikládáme několik rad, které vám mohou v těchto rozhovorech být nápomocné [přiložit Přílohu 13]. Sdělte svým dětem, že o situaci víte. Vaše děti budou o situaci informováni svými třídními učiteli. Chtěl bych vás podpořit, abyste jim naslouchali a mluvili s nimi. Jedna z nejlepších cest, jak svému dítěti můžete být oporou, je vědět, co se v něm odehrává.

Je velmi důležité, aby v takových rozhovorech zaznělo, že každý, kdo si prochází těžkou situací, by se neměl bát říct si o pomoc. Je potřeba, aby dospívající věděli, že se mají obracet i na dospělé a nechat si od nich pomoci.

Nyní se soustředíme na poskytnutí podpory všem žákům, kteří ji budou potřebovat. V případě dotazů se prosím obraťte na mě [příp. jméno pověřeného pracovníka]. Rádi bychom podpořili i vás, abyste pro sebe v případě potřeby vyhledali pomoc a podporu.

Zavolat či se anonymně poradit o situaci můžete i na Rodičovské lince (606 021 021, <https://www.rodicovskalinka.cz/>), Lince pro rodinu a školu (116 000) či v Poradě Vigvam (<https://poradna-vigvam.cz/>).

PŘÍLOHA 14: TIPY NA ROZHOVOR O SEBEVRAŽDĚ S DĚTMI (K MŠMT PŘÍLOHA Č.23 A 24)

Mluvit o sebevraždě může být těžké, zde je několik tipů, které vám v tom mohou pomoci:

- Dávejte přesné informace – sebevražda je komplikovaná událost, která nemá jen jednu příčinu. Existuje několik rizikových faktorů, které pravděpodobnost této události zvyšují.
 - Můžete říct: *Příčina smrti [jméno žáka] byla sebevražda. Sebevražda není zapříčiněna jednou událostí. V mnoha případech člověk prožívá několik věcí naráz, které ho zmáhají a mohou se zdát jako neřešitelné. Člověk pak prožívá silnou psychickou bolest. Existuje ale pomoc pro lidi, kteří mají sebevražedné myšlenky.*
- Vyhněte se obviňování – pravděpodobně se někdo zeptá, proč se to stalo, někdy taková diskuse může vést k obviňování, což může být pro pozůstalé velmi bolestivé. Zároveň je normální, že tato otázka přichází, jde o běžnou reakci, která nám pomáhá situaci porozumět.
 - Můžete říct: *Obviňovat druhé nebo člověka, který zemřel, nám nic nepřinese a ani nám neřekne nic o tom, že zemřelý prožíval velkou vnitřní bolest. Často jde o to, že se zlobíme a té situaci nerozumíme a je normální si myslet, že kdybychom našli viníka, tak se nám uleví, ale tak to nefunguje. Obviňováním můžeme jen zranit další lidi.*
- Vyhněte se popisu způsobu, jakým byla sebevražda provedena – mluvit detailně o tom, jak se sebevražda stala, kdy a kde je návodné a zvyšuje riziko další sebevraždy! Pozornost by se měla zaměřit spíše na to, jak naložit s pocity smutku, zármutku, ztráty, zlosti ad.
 - Můžete říct: *Můžeme mluvit o tom, co nyní prožíváme a jak se to nyní dá zvládnout. Jak můžete nakládat s pocity ztráty a zármutku? Co můžete teď dělat?*
- Přijměte zlost – mít zlost na toho, kdo si „jen tak odešel“, bývá po sebevraždě časté a tyto pocity jsou normální.
 - Můžete říct: *Je v pořádku cítit i naštvání. Tyto pocity jsou normální a neznamená to, že jste se o [jméno žáka] nezajímali. Můžeme být naštvaní na někoho, na kom nám velmi záleží, třeba proto, že nesouhlasíme s tím, co udělal, a je nám to teď velmi líto.*
- Pocity zodpovědnosti – pomozte žákům si uvědomit, že nejsou zodpovědní za smrt zesnulého, pokud se to v diskusi s nimi objevuje.
 - Můžete říct: *Smrt [jméno žáka] není vaše chyba. Nemůžeme vždy zachytit, co druhý prožívá.*

- Vyhledání pomoci – podpořte žáky, aby vyhledali pomoc dospělé osoby, které věří, pokud se necítí dobře.
 - Můžete říct: *Požádat o pomoc není znak slabosti, ale síly. Pokud máte strach o sebe nebo o svého kamaráda, promluvte si s dospělou osobou, které věříte. Tady ve škole je vám k dispozici [jméno pověřené osoby], [přesné místo – číslo kabinetu, patro, doba, kdy je k dispozici], kam můžete zajít, když si potřebujete o něčem promluvit. Kdykoli také můžete zavolat na Linku bezpečí 116 111.*



Speciální základní škola Heřmanův Městec

Masarykovo nám. 46

538 03 Heřmanův Městec

e-mail: zspmestec@seznam.cz

tel.: 739 572 097

PŘÍLOHA 15: PRAKTICKÉ NÁVODY (K MŠMT PŘÍLOHA Č.23 A 24)



Speciální základní škola Heřmanův Městec

Masarykovo nám. 46
538 03 Heřmanův Městec
e-mail: zspmestec@seznam.cz
tel: 739 572 097

S dokumentem byli seznámeni:

Mgr. Eva Dvořáková

Mgr. Marie Malá

Mgr. Tereza Jiráčková

Bc. Klára Schwabová

Mgr. Hana Dubcová

Petra Jirásková Málková

Helena Kubelková

Kateřina Lebdušková

Ing. Bronislava Burdová

Lucie Kosnarová